

# ZPRAVODAJ ROSA



ROSA — centrum pro ženy, z.s.

ROSACENTRUM.CZ

STOPNASILI.CZ

PROSINEC 2024



1 Nová specializovaná linka pro ženy zažívající domácí násilí 116 016

3 Celostátní krizová pomoc pro ženy oběti domácího násilí

4 Za 24 let evidujeme 282 zavražděných žen a 9 dětí

5 ROSA se dočkala tří významných ocenění

6 Německo zaznamenává dramatický nárůst domácího násilí

7 Chartu proti domácímu násilí podepsalo již 32 významných firem a institucí

11 Proč neodejde, aneb kolik stojí odchod od násilného partnera

## Nová specializovaná linka pro ženy zažívající domácí násilí 116 016

**Ženy zažívající domácí násilí se dovolají nonstop a bezplatně na novou linku 116 016 i v České republice.**

„Číslo 116 016 je evropské harmonizované číslo pro oběti násilí na ženách. Rada Evropy oznámila vyčlenění tohoto evropského čísla při příležitosti Mezinárodního dne proti násilí na ženách v roce 2022 a vyzvala všechny členské země, aby zajistili provoz linky 116 016 pro oběti násilí na ženách na svém území.

Harmonizovaná linka pomoci má sloužit k boji proti násilí na ženách a k pomoci obětem v souladu se strategickými dokumenty Evropské komise jako jsou strategie rovnosti žen a mužů 2020-2025 a návrhem směrnice o boji proti násilí na ženách a domácímu násilí. V České republice spustila provoz Linky 116 016 k 25. listopadu 2024 organizace ROSA

centrum pro ženy, z.s.“ říká vedoucí krizové pomoci ROSALIN PhDr. Branislava Marvánová Vargová. A doplňuje: „Linka 116 016 je v provozu nonstop, je bezplatná a ženy na ni mohou volat i anonymně.“

Zahájením provozu Linky 116 016 dochází k plnění mezinárodních závazků, které má Česká republika v oblasti ochrany obětí domácího násilí. Dojde ke zvýšení dostupnosti nonstop bezplatné specializované telefonické pomoci pro ženy zažívající domácí a genderově podmíněné násilí s dosahem na území celé České republiky. Telefonní linky pro oběti domácího násilí jsou klíčovou součástí systému včasné pomoci.

Zavedení bezplatné linky pro oběti domácího násilí přispěje k těmto změnám:

- **zvýšená dostupnost pomoci:**

Bezplatná linka umožní obětem snadnější přístup k okamžité pomoci a podpoře, což může vést k rychlejšímu řešení krizových situací. Pro mnoho obětí je telefonní konzultace jedinou možností, jak získat odborné, specializované a bezodkladné poradenství, podporu a nasměrování k dalšímu řešení.

- **snížení finančních bariér:**

Odstranění nákladů na volání může povzbudit více obětí, aby vyhledaly pomoc, aniž by se musely obávat finančních ná-

kladů.

- **Lepší koordinace služeb:**

Linka s celostátní působností zprostředkovává kontakty na lokální centra pomoci a koordinaci s dalšími službami, jako jsou právní poradenství, sociální služby a zdravotní péče, což může zlepšit celkovou podporu pro oběti.

- **Podpora prevence násilí:**

Zvýšený přístup k informacím a podpoře může také přispět k prevenci domácího násilí tím, že oběti získají potřebné nástroje a informace k ochraně sebe a svých blízkých.

Linka 116 016 je celoevropské číslo, které zajišťuje jednotný přístup k pomoci napříč členskými státy EU. To usnadňuje obětem přístup k podpoře bez ohledu na jejich aktuální polohu. Linka bude v provozu 24/7, což zajišťuje dostupnost podpory kdykoli ji oběti budou potřebovat, a to z celého území ČR. Volání na linku je zdarma, což odstraňuje finanční bariéry a oběti se na ni mohou obracet anonymně, což může zvýšit jejich motivaci a pocit bezpečí při řešení jejich situace. V rámci provozu linky bude pravidelně aktualizovaná databáze specializovaných služeb pro oběti domácího násilí na území ČR aby bylo zajištěno, že oběti dostanou potřebnou následnou pomoc v místě jejich bydliště.

Akční plán prevence domácího a genderově podmíněného násilí na léta 2023-2026 uvádí, že v ČR zažívá domácí násilí ze strany partnera téměř každá třetí žena. Podle výsledků výzkumu APIC ČR z roku 2016 se jako oběť domácího násilí označila více než pětina žen. (str.6). Podle monitoringu tisku bylo v ČR v letech 2000-2020 zabito svým partnerem/manželem 195 žen (Newsletter ROSA, listopad 2020).

Nízká dostupnost specializovaných služeb a nízká informovanost o možnostech pomoci se odráží v tom, že pouze 1% obětí se obrátí na specializovanou službu pro oběti a 6% obětí se obrátí na nějaký jiný typ sociální služby. Pouze 3% dotázaných uměly vyjmenovat 3 organizace nabízející pomoc obětem, což

ROSA centrum pro ženy ve výběrovém řízení získala evropské jednotné číslo volání 116 016 pro ženy, které zažívají domácí násilí.

Český telekomunikační úřad vyhradil šest následujících harmonizovaných čísel služeb se sociální hodnotou:

číslo 116 000 – horká linka pro případy pohřešovaných dětí,

číslo 116 006 – linka pomoci obětem trestných činů,

číslo 116 016 – linka pro oběti násilí páchaného na ženách,

číslo 116 111 – linky důvěry určené pro děti,

číslo 116 117 – netišňová lékařská pohotovostní služba,

číslo 116 123 – linky důvěry poskytující emocionální podporu.

je druhý nejhorší výsledek mezi zeměmi EU.

Linka 116 016 má celostátní působnost a mohou se na ni obrátit ženy zažívající domácí a genderově podmíněné násilí. Tato cílová skupina zahrnuje oběti všech forem domácího a genderově podmíněného násilí, je určena všem věkovým kategoriím (nad 16 let), díky bezplatnosti osobám s nízkými finančními prostředky, obětem žijícím v izolaci bez možnosti přístupu k jiným formám pomoci. Linka je určena také pro podporu dalších rodinných příslušníků, kteří chtějí obětem nabídnout pomoc, jejich známým, kolegům a kolegyním ze zaměstnání.

## Když nejste doma v bezpečí

volejte **116 016**

Linka pro ženy zažívající domácí násilí  
bezplatně a nonstop



ROSA centrum pro ženy



## Celostátní krizová pomoc pro ženy oběti domácího násilí

**Krizové centrum ROSALIN poskytuje komplexní specializovanou pomoc ženám, které zažívají násilí v blízkých vztazích. Od spuštění provozu krizového centra 1.6.2022 bylo prostřednictvím dosavadní telefonní linky, chatu nebo mailového poradenství organizací ROSA centrum pro ženy odpovězeno 8 813 dotazů týkajících se problematiky domácího násilí.**

Krizové centrum ROSALIN je v provozu nonstop a kromě bezplatné telefonní linky poskytuje také krizový pobyt pro ženy a děti, které jsou v akutním ohrožení a setrvávají v domácnosti pro ně není bezpečné. Bezplatný krizový pobyt na utajené adrese poskytuje ženám a jejich dětem nejen bezpečné místo, ale i komplexní krizovou, psychosociální a právní pomoc. Všechny pracovnice centra jsou proškoleny v poskytování pomoci a podpory obětem domácího a genderově podmíněného násilí. Za dobu fungování poskytlo krizové centrum ROSALIN bezpečné místo a specializovanou pomoc 62 ženám a 62 dětem. K pobytu jsou přijímány ohrožené ženy s dětmi i bezdětné.

Ženy, kterým byl poskytnut krizový pobyt, byly ohroženy závažnými formami domácího násilí. V 94% byli jejich partneři extrémně žárliví a kontrolující, 88% z nich se partneři snažili izolovat od okolí a omezovat jejich kontakty, 83% žen zažilo nátlak a vyžadování poslušnosti, 61% žen bylo vystaveno nebezpečnému pronásledování, 28% žen bylo svým partnerem znásilněno a dalších 66% zažilo jiné formy sexualizovaného násilí. 67% žen, které prošly krizovým pobytem bylo v době trvání vztahu svým partnerem či manželem škrčeno a 44% žen bylo ohrožování zbraní. Téměř 70% žen zažilo vyhrožování zabitím ze strany svého partnera či manžela.

**ROSALIN – centrum komplexní krizové pomoci** disponuje celkem 15 lůžky, na pobytu mohou být současně až 3 klientky se svými dětmi. Informace o možnosti krizové pomoci dostanete na naší bezplatné krizové lince pro ženy oběti domácího násilí **800 60 50 80**, což je základní kontakt pro vstup do služby.

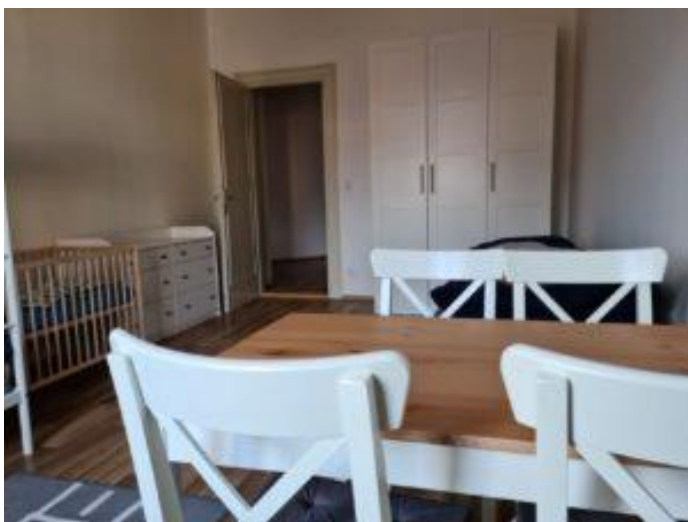
Krizový pobyt je určen pro ženy (a jejich děti) v situaci, kdy jsou akutně ohroženy domácím násilím a jejich setrvávání v místě bydliště by pro ně znamenalo ohrožení zdraví nebo života. Krizový pobyt slouží k zajištění bezpečí a vytvoření prostoru, aby mohla žena začít podnikat kroky, které vedou k řešení situace domácího násilí. Krizový pobyt neznámá jen poskytnutí střechy nad hlavou. Jeho nedílnou součástí je také pravidelná spolupráce klientky s pracovnicemi krizového centra na řešení její situace. V průběhu krizového pobytu by měla každý den proběhnout individuální konzultace zaměřená na aktualizaci bezpečnostního plánu, podporu klientky, zajištění jejího bezpečí a bezpečí dětí a pomoc při řešení její situace (podpora při jednání s úřady a institucemi, podání návrhů k soudu apod.). Krizový pobyt není určen pro ženy, které nejsou akutně ohroženy domácím násilím a řeší jinou obtížnou životní situaci (například ztrátu bydlení).

Krizový pobyt se uzavírá na dobu určitou, maximálně na 7 kalendářních dní. Krizový pobyt je pro ženu (a její děti) bezplatný.

Krizová lůžka jsou umístěna ve dvou samostatných bytových jednotkách na utajených adresách. Jeden byt je kapacitně určen pro jednu ženu a max.3 děti (garsonka s kuchyňkou a koupelnou s WC) – 4 lůžka. Přístup není bezbariérový.

Druhý byt má dispozici 4 + 1 a disponuje 11 krizovými lůžky (8 dospělých a 3 dětská), pracovním krizového centra, zázemím pro pracovnice, plnohodnotně vybavenou kuchyní, koupelnou s WC a dalším samostatným WC pro pracovnice centra. Přístup není bezbariérový, dům má velmi malý výtah).

**V případech domácího násilí je důležité, aby byla pomoc pro oběti bezplatná a dostupná jak místně, tak časově. Krizové centrum ROSALIN má celorepublikovou působnost a je v provozu nonstop. Krizová pomoc ROSALIN byla zahájena díky podpoře Norských grantů, v roce 2024 byla podpořena dotací Ministerstva práce a sociálních věcí.**



## Za 24 let evidujeme 282 zavražděných žen a 9 dětí

Mezinárodní den boje proti násilí na ženách si připomíná každoročně 25. listopadu celý svět, připomíná jej i Evropská unie, která loni na stránkách Evropské komise ([commission.europa.eu](http://commission.europa.eu)) vyzvala k ukončení násilí na ženách a připomněla, že každá třetí žena v EU i na celém světě byla alespoň jednou za svůj život vystavena fyzickému nebo sexuálnímu násilí. Minimálně dvě ženy v EU týdně jsou zabity svým partnerem nebo rodinným příslušníkem. 32 % pachatelů sexuálního obtěžování v EU jsou spolupracovníci nebo vedoucí.

„V České republice bylo od ledna do 25. listopadu 2024 zavražděno v důsledku domácího násilí podle zdrojů v denním tisku 22 žen a 2 děti,“ říká Zdena Prokopová zakladatelka ROSA – centrum pro ženy. „Jejich smrt je smutným koncem dlouhodobého týrání, ponižování a násilí. I proto se organizace ROSA v roce 2003 přidala k projektu Tiché svědkyně, který osudy těchto žen mapuje a připomíná.“ **Za 24 let evidujeme 282 zavražděných žen a v posledních letech i 9 malých dětí.**

Neziskové organizace v celém světě si připomínaly 25. listopad již od roku 1981, na počest sester Mirabalových, tří politických aktivistek z Dominikánské republiky, které byly v roce 1960 brutálně zavražděny. V roce 2000 jej takto oficiálně vyhlásilo i Valné shromáždění OSN, když přijalo rezoluci 54/134. Tou jmenovalo 25. listopad Mezinárodním dnem za odstranění násilí na ženách a vyzvalo vlády, mezinárodní organizace i nevládní organizace, aby se spojily a každý rok v tento den organizovaly aktivity zaměřené na zvýšení povědomí veřejnosti o této problematice. Mezinárodní den boje proti násilí na ženách zároveň zahajuje 16 dní aktivismu, od 25. listopadu do 10. prosince, Mezinárodního dne lidských práv. Tyto dny své akce orga-

nizují jak neziskové organizace, tak i instituce jako OSN. Kampaň UNiTE by 2030 probíhá v tyto dny již od roku 2008.

Letos se kampaň UNiTe nese pod sloganem Every 10 Minutes, a woman is killed. #NoExcuse. Snaží se přitáhnout pozornost k tomu, že násilí na ženách ve světě roste alarmujícím způsobem a že každých deset minut je úmyslně zabita jedna žena svým partnerem nebo jiným rodinným příslušníkem. Snaží se zároveň apelovat na odpovědné politické představitele.

Jak připomíná stránka [www.unwomen.org](http://www.unwomen.org), téměř každá třetí žena zažije během svého života násilí. Násilím jsou ohroženy zejména dívky - každá čtvrtá dospívající dívka je zneužívána svým partnerem. V roce 2023 bylo svým partnerem nebo rodinným příslušníkem zavražděno ve světě více než 51 100 žen. Kampaň se proto snaží vyzvat odpovědné politické zastupitele, aby zavedli nulovou toleranci násilí na ženách a dívkách a ukončili beztrestnost pachatelů (tam kde stále existuje). Kampaň vlády zároveň vyzývá, aby přijaly a realizovaly národní akční plány na ukončení násilí na ženách a dívkách a zároveň aby investovaly do prevence a podporovaly organizace zabývající se právy žen.

(pš)



Foto Ondřej Hron

## ROSA se dočkala tří významných ocenění

U příležitosti Dne vzniku samostatného československého státu ocenil prezident Petr Pavel medailí za zásluhy místopředsdkyni ROSA centrum pro ženy Zdeňku Prokopovou. Předsdkyně organizace Marie Vavroňová získala 14.11. 2024 ocenění z rukou primátora hl.m.Prahy Bohuslava Svobody. Poslední byla oceněna u příležitosti Dne lidských práv PhDr. Branislava Marvánová Vargová, vedoucích sociální služby krizová pomoc ROSALIN a Informačního a poradenského centra ROSA.



foto: Zuzana Bönisch, Tomáš Fongus,  
zdroj: Kancelář prezidenta republiky

Prezident republiky Petr Pavel vyznamenal u příležitosti svátku 28. října Zdeňku Prokopovou, místopředsdkyni ROSA-centrum pro ženy, státním vyznamenáním 1. stupně za zásluhy o stát v oblasti bezpečnosti státu a občanů.

Co tato ocenění vypovídají? Především to, jakých hodnot si naše společnost v současnosti váží a které preferuje. Že společnost vnímá význam a roli neziskového sektoru. Je to projev toho, že česká společnost vnímá bezpečnost svých občanů komplexně. Tedy, že se dbá nejen na bezpečí ve městech a vesnicích, či na ulicích, ale i na to, aby se občané a občanky této země mohli cítit bezpečně i doma. Je to současně i potvrzení toho, že naše země poskytne pomoc všem, kteří se bezpečně necítí. A to i doma, kde jim může hrozit nebezpečí ze strany těch nejbližších, totiž rodinných příslušníků.

*„Toto ocenění chápu jako ocenění naší společné práce tedy mé i Marie za 31 let, kdy hlavně v začátku naší práce, jsme se setkaly s nepochopením, odmítáním, tedy určité zadostiučně-*

*ni, že se nám přes to vše povedlo prosadit toto téma do společnosti a především konkrétně pomoci tisícům týraných žen a to i díky s pomocí našeho týmu, tedy celé ROSY,“ říká Zdena Prokopová a dodává. „ Osobně si velmi vážím tohoto ocenění, měla jsem velkou radost že toto mohu zažít, jen mně hodně mrzelo, že tam nejsme obě. Bylo mi to vysvětleno, že státní vyznamenání se může dát jen jedné osobě. Při čtení ocenění jsem velmi uvítala, že alespoň tam bylo oficiálně uvedené jméno mé sestry Marie, jako spoluzakladatelky, která se na této činnosti stejně podílela jako já.“*

Marie Vavroňová, zakladatelka, statutární zástupkyně a ředitelka ROSA - centrum pro ženy, převzala od primátora Bohuslava Svobody (ODS) stříbrnou medaili hlavního města za mimořádné úspěchy v boji proti domácímu násilí na ženách na území hlavního města Prahy. ROSU založila společně se svou mladší sestrou Zdeňkou Prokopovou v roce 1993. Za třicet jedna let vybudovaly organizaci poskytující tři registrované sociální služby pro ženy oběti domácího násilí.



Foto Ondřej Hron



Třetí oceněnou je Branislava Marvánová Vargová (na fotografii vpravo), předsedkyně Výboru pro prevenci domácího násilí a násilí na ženách a vedoucí služeb krizová pomoc a odborné sociální poradenství organizace ROSA centrum pro ženy. Cenu převzala z rukou Kláry Šimáčkové Laurenčíkové - zmocněnkyně vlády pro lidská práva v kategorii Přímá podpora.

„Je to ocenění skvělé práce všech mých kolegů v ROSA centru pro ženy, které s obrovským nasazením poskytují podporu a odbornou pomoc ženám, které zažívají domácí násilí“, uvedla Branislava Marvánová Vargová. „Do Rosy jsem poprvé přišla v roce 2000. Díky Marii Vavroňové a Zdeně Prokopové za důvěru, vstřícnost a za to, že mě vzaly mezi sebe. Od založení Rosy v roce 1993 se toho stalo hodně.“

Dnes v Rose poskytujeme osobní konzultace, azylové ubytování s utajenou adresou, nonstop krizové centrum s možností krizového pobytu, nonstop bezplatnou linku 116 016 pro ženy zažívající násilí, poskytujeme mailové poradenství, chatové poradenství, školíme, publikujeme, vzděláváme, realizujeme celou řadu projektů, iniciovaly jsme vznik Charty proti domácímu násilí, jsme odborným garantem aplikace Bright Sky.



zmocněnkyně vlády pro lidská práva

Nic z toho by nebylo možné bez nasazení mých skvělých kolegů, pro které je to, co dělají, víc než jen práce.“

## Německo zaznamenává dramatický nárůst domácího násilí

**Každý den zažije v Německu násilí ze strany svých partnerů nebo rodinných příslušníků okolo 700 osob. Dvě třetiny obětí jsou přitom ženy.**

V loňském roce německá policie zaznamenala více než 256 000 násilných činů, u nichž byli podezřelými pachatelé rodinní příslušníci, partneři nebo bývalí partneři. To je o 7 % více než v předchozím roce, informuje článek Petera Hilleho na [www.dw.com](http://www.dw.com). „Oběťmi jsou převážně ženy. A ve třech ze čtyř případů jsou podezřelí muži,“ uvedla ministryně vnitra Nancy Faeserová při prezentaci nejnovějších údajů v srpnu 2024. Zvláště alarmující je, že 155 žen bylo v loňském roce zabito svými partnery nebo bývalými partnery. V létě 2024 žilo v azylových domech pro ženy přibližně 7 tisíc žen a dětí, ale odhaduje se, že je zapotřebí celkem trojnásobek, aby byla poskytnuta ochrana všem potřebným.

Na druhou stranu neziskové organizace a aktivistky konstatují, že přestože jsou tato čísla alarmující, vidí celou řadu pozitivních signálů. Především jde o plány vlády na zavedení zákona o pomoci při násilí, podle něž by měla každá žena, která požádá o ochranu, ji dostat. Návrh zákona navrhuje vymahatelné „právo na ochranu a právní poradenství“, a to bezplatně.

Zvyšující se čísla v oblasti domácího násilí přitom ukazovaly i výzkumy v předchozích letech. V roce 2021 například německá vláda konstatovala, že počet případů domácího násilí vzrostl o 3,4 %, na 143 604 (nárůst oproti roku 2017 o 4 711). Podle údajů zprávy za rok 2021 bylo 80,3 % obětí žen, zatímco 78,8

% podezřelých byli muži. „Každou hodinu trpí násilím ze strany intimního partnera v průměru 13 žen. Téměř každý den se partner nebo bývalý partner pokusí ženu zabít. Téměř každý třetí den zemře žena rukou svého současného nebo bývalého partnera. Taková je realita. Realitou je také to, že mnoho obětí násilí se bojí vyhledat pomoc,“ řekla novinářům v Berlíně při prezentaci zprávy ministryně pro rodinu Lisa Pausová



Zdroje:

<https://www.dw.com/en/germany-sees-dramatic-rise-in-domestic-violence/a-69304515>

<https://apnews.com/article/europe-violence-germany-berlin-domestic-2b7b1ce4c139c401af312862c78bc6b5>

## Chartu proti domácímu násilí podepsalo již 45 významných firem a institucí

**Charta proti domácímu násilí je iniciativou zaměstnavatelů z řad firem, institucí a organizací, sdružující společnosti v České republice, které se zapojily do prevence domácího a genderově podmíněného násilí a pomáhají obětem tohoto násilí z řad svých zaměstnankyň a zaměstnanců.**

Charta proti domácímu násilí vznikla v roce 2023 ze společné iniciativy organizací ROSA – centrum pro ženy, z.s., Nadace Vodafone a IKEA pod záštitou Odboru rovnosti žen a mužů Úřadu vlády a zmocněnkyně vlády pro lidská práva Kláry Šimáčkové Laurenčíkové. Chartu do 10.12.2024 podepsalo celkem 45 firem a institucí, včetně většiny ministerstev vlády.

**Na některé ze signatářů jsme se obrátili s několika dotazy:**

**A) Podle vašeho názoru, jaký celospolečenský efekt přinese Charta proti násilí, ve které se poprvé v historii spojily nejvýznamnější české i zahraniční firmy s neziskovými organizacemi?**

**B) Aby měl projekt maximální efekt, je třeba vedle velkých cílů i malých konkrétních kroků. Jak se podpis Charty projeví konkrétně ve vaší firmě, jaký benefit budou mít zaměstnanci a pracovníci?**

**C) Změní se podle vás, konkrétní spolupráci neziskových organizací a firem, situace případných obětí domácího násilí ve vaší firmě. A v jaké podobě?**

**D) Charta není projektem na jeden rok. Kde vidíte možnosti rozvoje spolupráce, nové směry vzájemného působení.**

**Zuzana Holá – ředitelka nadace Vodafone:**

A) Charta proti domácímu násilí znamená pro signatáře konkrétní závazky k podpoře

obětí domácího násilí mezi svými zaměstnanci/kyněmi a k celkové osvětě v problematice domácího násilí. Stávající signatáři zaměstnávají více než 100 tisíc lidí, takže dopad je obrovský. Nejen na ně, ale i na jejich blízké. A



dopad je nejen v přímé pomoci konkrétním obětem, ale právě v tlaku na celkové nastavení společnosti vůči domácímu násilí.

B) Vodafone už řadu kroků dělá, proto také spolu se svojí Nadací stál u vzniku Charty a díky svým dobrým zkušenostem předává inspiraci a pozitivní motivaci dalším zaměstnavatelům. Ale práce v této oblasti nikdy neskončí, je potřeba kontinuální osvěty, upozorňování na nastavený systém podpory a možnosti, které oběť nebo kolega/yně, která pomáhá někomu blízkému, má ve Vodafone k dispozici. Aktuálně třeba školíme tzv.

ambasador/ky domácího násilí, což jsou lidé, kteří si osvojují zvýšenou citlivost na příznaky možného domácího násilí u svých kolegů/ů a to, jak jim co nejcitlivěji nabídnout pomoc.

C) My už několik let spolupracujeme právě s Rosou a máme nastavený funkční systém pomoci. Ale ve firmách, které se začínají angažovat právě nyní, podpisem Charty, to rozhodně je obrovská změna – v otevřeném vyjádření nulové tolerance násilí, v budování důvěry mezi zaměstnanci/kyněmi a praktické – a extrémně důležité – pomoci v jedné z nejtěžších životních situací.

D) Charta má za sebou necelý rok a má 32 signatářů. To je vzhledem k problematice, kterou řeší, obrovský úspěch, ale jsme teprve na začátku. Její síla je v dobrých příkladech, v reálných příbězích, které se z otřesných změn na dobré, ve sdílení zkušeností. Ale podle mě je asi nejsilnější právě to spojení – neziskových organizací, firem, státních institucí, které se za Chartu postavily a vzaly ji za svou. Myslím, že zatím není potřeba hledat nové směry, protože největší síla bude ve větším počtu signatářů. Čím více zaměstnavatelů se přidá a začne proti domácímu násilí aktivně bojovat, tím větší bude společenský dopad. A tím větší šanci máme společně změnit vnímání násilí, a toho v blízkých vztazích především, českou společností.

**Michaela Chaloupková, členka představenstva a ředitelka divize správa ČEZ, a. s.**

A) Charta proti násilí má potenciál zvýšit povědomí o problematice násilí a podpořit kulturu nulové tolerance vůči násilí ve všech jeho formách. Spojení významných firem a neziskových organizací vytváří silnou platformu pro sdílení



zdrojů, zkušeností a osvědčených postupů, což může vést k efektivnějšímu řešení tohoto problému na celostátní úrovni.

B) V návaznosti na podpis Charty jsme zavedli konkrétní opatření, jako jsou školení pro zaměstnance na téma prevence násilí a podpory obětí, vytvoření příručky pro zaměstnance, kde naleznou informace, jak jim může jejich zaměstnavatel v této těživé životní situaci pomoci, či vytvoření záchranné sítě ambasadorků. Zároveň jsme nastavili spolupráci s neziskovým sektorem, který má konkrétní nástroje pomoci, a zrealizovali jsme

edukativní interní kampaně podporující toto téma. Zaměstnanci a zaměstnankyně budou mít prospěch z bezpečnějšího a podporujícího pracovního prostředí, kde se budou cítit chráněni a respektováni.

C) Uděláme pro to maximum. Úzká spolupráce s neziskovými organizacemi nám umožní nabídnout obětem domácího násilí lepší podporu a pomoc. To může zahrnovat přístup k odbornému poradenství, právní pomoci a dočasnému ubytování. Spolupráce také umožní rychlejší a efektivnější reakci na incidenty, což může výrazně zlepšit situaci obětí a poskytnout jim potřebnou ochranu a podporu.

D) Cílíme na dlouhodobé budování partnerství s neziskovými organizacemi, které se specializují na prevenci násilí a podporu obětí. Nové směry mohou zahrnovat společné vzdělávací kampaně, výzkum a vývoj nových metod prevence násilí, a také sdílení dat a analýz pro lepší pochopení a řešení tohoto problému. Důležité je také zapojení širší veřejnosti a komunit, aby se vytvořila celospolečenská změna v přístupu k násilí.

**RNDr. Josef Postránecký, státní tajemník v Ministerstvu vnitra**

A) Charta pomůže zaměstnavatelům, aby si uvědomili, jak důležitou roli mohou odehrávat v problematice domácího násilí. Jedná se především o prolomení jistého mlčení týkajícího se této oblasti, a to i na takových místech, o kterých si myslíme, že s tímto fenoménem nemají nic společného, tedy v zaměstnání. Dostatečná informovanost může pomoci kolegům a kolegyním v tom, jaké jednoduché podpůrné kroky můžou udělat. Zároveň věřím, že pomůže některým ohroženým osobám lépe pojmenovat to, co prožívají. Ty si občas ani nemusí uvědomovat, anebo nechtějí připustit, že se jedná právě o domácí násilí. Zvýšené povědomí a s ní spojená destigmatizace ohrožené osoby tak můžou být prvními kroky k její lepší podpoře a efektivnější pomoci.

Charta má ještě jeden dopad. Díky ní se můžou setkávat lidé ze státního, soukromého a neziskového sektoru, sdílet své zkušenosti a předávat si informace týkající se osvědčených postupů. Poděkování patří všem, kteří se na tom projektu podílí.

B) Vkládáme velkou naději v osvětu, která nám pomůže v budování podpůrného pracovního prostředí. To, že se bude moci ohrožená osoba obrátit na své kolegy/kolegyně nebo nadřízené bez studu a pocitů viny, je jedním ze zásadních benefitů.

C) Díky školením, na kterých se podílí neziskové organizace, můžeme vypracovat a dále rozvíjet konkrétní postupy a vzdělávací materiály pro naše zaměstnance. Už jenom tímto se otevírá prostor pro otevřenější komunikaci. Ta je klíčová pro



budování bezpečného a podpůrného prostředí.

D) Prozatím máme dostatek práce s implementací Charty a vytvářením osvědčených postupů, ale pokud bychom se chtěli podívat do budoucna, tak tématem, které by mělo být také nějakým způsobem ošetřeno je téma agresora samotného a práce s ním. Prioritou by mělo být to, aby se u domácího násilí stala normou prevence a včasná intervence.

**Ministerstvo zdravotnictví, Jiří Berkovec, Nina Pokorná, Veronika Rodová, koordinátoři strategie rovnosti žen a mužů**



**MINISTERSTVO  
ZDRAVOTNICTVÍ  
ČESKÉ REPUBLIKY**

A) Podpis Charty proti domácímu násilí, k němuž přistoupilo v dubnu letošního roku také Minister-

stvo zdravotnictví ČR, může mít významný celospolečenský dopad hned v několika ohledech: přispěje ke zvýšení povědomí veřejnosti o tomto negativním a široce rozšířeném společenském jevu a jeho destigmatizaci. Spojení velkých tuzemských i zahraničních společností může ještě více přitáhnout pozornost široké veřejnosti k problematice domácího násilí a upozornit na její závažnost a celospolečenský dopad.

Firmy a neziskové organizace mohou využít své zdroje ke vzdělávání zaměstnanců (i veřejnosti) o prevenci domácího násilí, a to ve formě školení pro zaměstnance, kampaně zaměřené na rozpoznání příznaků násilí nebo pomoc obětem v jejich okolí. Podpis Charty může vést ke zlepšení pracovního prostředí a firemní kultury – lze předpokládat, že společnosti zavedou konkrétní opatření pro pomoc svým zaměstnancům, kteří se stali oběťmi domácího násilí.

Spojení komerčního a neziskového sektoru může přispět k většímu společenskému tlaku na prosazování politických a legislativních změn v oblasti ochrany obětí domácího násilí. Firmy mohou využít své zdroje k větší podpoře neziskových organizací, které pracují přímo s oběťmi, což může vést ke zvýšení kapacit a dostupnosti služeb pro osoby ohrožené domácím násilím.

B) Ratifikací Charty proti domácímu násilí se Ministerstvo zdravotnictví ČR zavázalo k zajištění a průběžnému naplňování určitých standardů v této oblasti, včetně podpory obětí genderově podmíněného a domácího násilí z řad svých zaměstnankyň a zaměstnanců. Ministerstvo zdravotnictví (dále jen „MZ“) tyto standardy nejen udržuje a zabezpečuje, ale i aktualizuje a rozvíjí s ohledem na současný vývoj této problematiky.

Základní informace o domácím a genderově podmíněném násilí jsou zahrnuty již při vstupním vzdělávání nových zaměstnanců/zaměstnankyň MZ. Obsahem je mj. informace, že MZ odmítá jakoukoliv formu násilí ve vztazích, informování o aplikaci Bright Sky a předání příslušných kontaktů, a to jak na am-



basadory MZ, tak pomocné organizace. Veškeré potřebné informace a kontakty jsou pak také zveřejněny na našem portálu zaměstnance.

Další povědomí o domácím a genderově podmíněném násilí zajišťuje MZ pro své zaměstnance mj. formou školení, a to díky úzké spolupráci s organizací Rosa, která poskytuje ministerstvu podrobné informace a pomoc v této oblasti. Dále MZ spolupracuje např. s Policií ČR a Akademií Vodafone.

Na dámských toaletách MZ jsou umístěné propagační materiály, konkrétně nálepky s QR kódem odkazujícím na aplikaci Bright Sky. A v blízké době budou propagační materiály doplněny o samolepky odkazující na bezplatnou a nonstop fungující linku 116 016.

Na intranetu MZ je také k dispozici manuál pro lékaře, který přináší základní informace v této problematice a zároveň se zaměřuje na specifické znalosti a sociální dovednosti, které lékaři ve své každodenní praxi využijí v kontaktu s oběťmi násilí, včetně kontaktů pomoci. V roce 2011 byl vytvořen obdobný manuál pro zdravotníky, nyní jednáme o jeho aktualizaci a následné distribuci přímo řízeným organizacím.

Jednou z forem podpory bylo mj. vytvoření pozice tzv. ambasadourů proti domácímu násilí, kteří jsou nyní po důkladném zaškolení odbornými zástupci z Rosy připraveni poskytnout potenciálním obětem domácího a genderově podmíněného násilí praktické informace o různých možnostech pomoci. S ohledem na vznik této nové funkce byly zpracovány příslušné podklady – manuál a metodická karta pro ambasadoury. Tyto dokumenty a instruktážní materiály obsahují nezbytné informace o tom, jak postupovat v osobním kontaktu s obětí DN, či jakou konkrétní pomoc může nabídnout přímo zaměstnavatel. V případě MZ se jedná např. změnu služebního telefonního čísla, úpravu pracovní/služební doby, možnost zaslání platu na jiné číslo účtu, možný doprovod z práce či doprovod na příslušné instituce, a další významná pomoc, která je známá pouze ambasadourům MZ, a to z důvodu zachování diskrétnosti a taktosti vůči případné oběti.

MZ podporuje iniciativu Pro bezpečný domov, která sdružuje politiky, odborníky, neziskové organizace a firmy, které jsou „pro“ zákon o domácím násilí (<https://www.probezpecnydomov.cz/>). V neposlední řadě budeme nadále spolupracovat s již zmíněnými organizacemi a věříme, že navážeme kontakt s dalšími veřejnými i soukromými organizacemi působících v této oblasti.

Do budoucna připravujeme implementaci dalších dokumentů a vytvoření interní metodiky na podporu obětí domácího násilí, včetně zapojení organizací v přímé řídicí působnosti MZ ČR do boje proti domácímu násilí, např. zpracováním plánů genderové rovnosti.

C) Do budoucna lze uvažovat např. o zavedení anonymních poradenských linek či kontaktních míst pro zaměstnance, event. o nabídce možnosti psychologické a právní podpory

přímo na pracovišti, která by byla pro oběti domácího násilí přístupná beze strachu z odhalení. Jak již bylo uvedeno výše, MZ bude i nadále realizovat ve spolupráci s neziskovými organizacemi pravidelná školení, workshopy a osvětové programy pro zaměstnance zaměřené na rozpoznávání projevů domácího násilí a nabídku podpory a pomoci kolegům, kteří mohou být oběťmi domácího a genderově podmíněného násilí.

D) Možnosti rozvoje spolupráce mezi firmami, neziskovými organizacemi a ministerstvy lze spatřovat např. ve vytvoření meziresortních týmů na bázi pravidelných konzultací, která by umožnila pravidelnou výměnu informací a zkušeností, sdílení dobré praxe a lepší implementaci osvědčených postupů a efektivních nástrojů pro boj proti domácímu násilí. Spolupráce by mohla přispět k většímu rozšíření programů na podporu zaměstnanců.

#### **Středočeský krajský úřad, ředitel krajského úřadu Jan Louška**

A) Podle našeho názoru je největším přínosem Charty proti násilí zvýšení povědomí o tomto společenském negativním jevu a jeho praktických dopadech. Zároveň může Charta pomoci „otevřít oči“ pro lepší vnímání, že se něco děje třeba v mém blízkém okolí, rozklíčovat tzv. příznaky domácího násilí apod. A v neposlední řadě je výbornou platformou pro sdílení příkladů dobré praxe – jejím prostřednictvím se zvýší dostupnost prostředků a nástrojů, jak může i zaměstnavatel pomoci svým zaměstnankyním a zaměstnancům situaci řešit.



B) Náš úřad už ušel na cestě v boji proti násilí a pomoci jeho obětem kus cesty. V pracovním řádu byly zavedeny standardy pro práci s oběťmi domácího násilí na KÚ včetně materiálního a personálního zajištění. K dispozici je v rámci Odboru sociálních věcí psycholog. Máme i pracoviště na Odboru sociálních věcí vhodné pro krizovou práci s oběťmi domácího a genderově podmíněného násilí, ale také pro další formy sociálního poradenství včetně zprostředkování náhradní rodinné péče. Zaměstnankyním i zaměstnancům (ale i klientům úřadu) jsme v kabinkách WC zpřístupnili informace o aplikaci Bright Sky, tak, aby si aplikaci mohli v naprostém soukromí stáhnout. Úřad také pořádá různé workshopy a semináře na danou problematiku. Aktuálně jsme se rozhodli zapojit i do podpory několika dalších projektů, které se v listopadu, což je klíčový měsíc pro osvětu v tématu domácího násilí, uskuteční.

C) Věříme, že ano. Už tím, že toto téma ztratilo na našem úřadě nálepku něčeho, o čem se nemluví a co zaměstnavatel neřeší. Věříme, jsme schopni svým málem přispět k odhodlání a rozhodnutí případných obětí domácího násilí v naší firmě (či mezi klienty úřadu) svou situaci řešit.

D) Největší prostor pro rozvoj spolupráce vidíme právě v kontinuálním sdílení příkladů dobré praxe, nových možností a nástrojů pro podporu obětí domácího násilí z pozice zaměstnavatele. To, že si díky podpoře a akcím pořádaným v rámci Charty uděláme v časovém tlaku každodenní operativy prostor věnovat se tomuto tématu a zamyslet se nad dalšími možnostmi podpory tohoto dlouhodobého problému, je z našeho pohledu ten největší přínos této spolupráce.

#### Havel a partner, advokátní kancelář

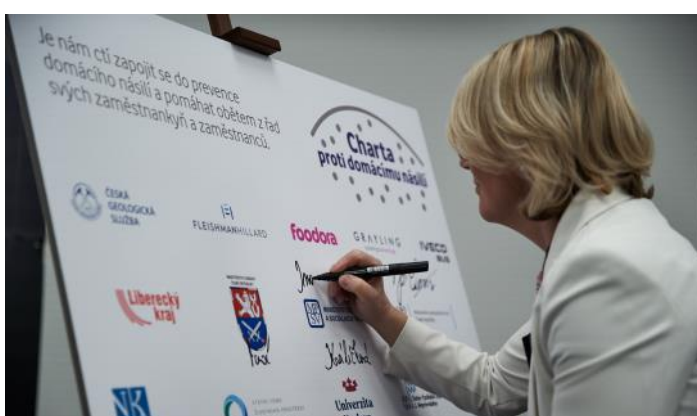
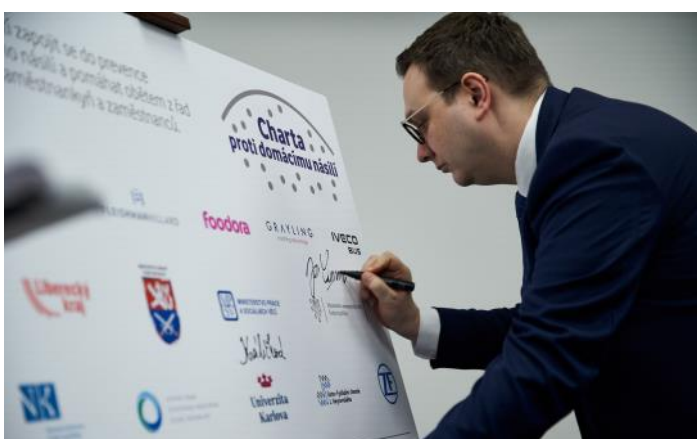
**Mgr. Veronika Bočanová, partnerka, JUDr. Mgr. Marta Fantová Argalášová, senior advokátka**

A) Charta proti domácímu násilí je důležitý krok k tomu, aby veřejnost začala vnímat problém domácího násilí jako celospolečenský. Samotná Charta a zapojení se velkých zaměstnavatelských organizací do jejích aktivit povede primárně k velkému komunikačnímu a informačnímu otevření problematiky domácího násilí ve společnosti. To může mít dopad jak na dostupnost pomoci, tak i na prevenci v této oblasti. Podpora obětí nejen na úrovni neziskových organizací, které tu pro ně vždy byly, ale i na úrovni „každodenní“, tj. právě třeba na úrovni zaměstnavatele, povede zároveň nepochybně k lepší dostupnosti pomoci pro jednotlivce. Společné aktivity Charty pak zcela jistě pomohou k zavedení systémových opatření a sdílení best-practice. Vnímáme, že změny ve společnosti se mohou dít jen tehdy, když se o problémech otevřeně mluví, a právě to vede k intenzivnějšímu hledání řešení. A protože víc hlav vždy víc ví, věříme, že společné zapojení více subjektů z různých oblastí působení přinese rychlejší a snad i trvalejší změnu (když už ne v četnosti výskytu domácího násilí, pak zcela jistě v intenzitě a funkčnosti záchranné záchytné sítě pro oběti domácího násilí).

B) Naše role mezi ostatními firmami je poměrně specifická právě v tom, jaký druh podpory našim kolegům (resp. klientům) můžeme nabídnout. Právní pomoc bývá pro oběti domácího násilí často zcela klíčová, a jsme rádi, že právě tu dokážeme nabídnout. Naším cílem tak není dělat pouze koncepční celofiremní opatření, ale jsme rádi, že máme možnost pomáhat individuálně a podporu stavět tzv. na míru. Samozřejmě vždy jen tam, kde je taková pomoc žádoucí a chtěná. Pro ty, kdo se zatím bojí vystoupit z anonymity nebo nedospěli do fáze, kdy jsou připraveni žádat o pomoc, nabízíme především edukaci a informace o tom, kam se obrátit pro informace nebo pomoc mimo naši firmu. Výbornou zkušenost máme i s osvětou kolegů, kterých se téma domácího násilí (naštěstí) netýká – právě jejich „otevřené oči“ jsou to, co obětem z řad kolegů (případně přátel či rodiny) může pomoci nejvíce, ať už proto, že domácí násilí dokáží rozeznat a pracovat s ním, anebo proto, že dokáží nabídnout pomocnou ruku a tolik potřebnou podporu.

C) Informace znamenají moc, a v tomto případě to platí dvojnásob. Není žádným překvapením, že oběť domácího násilí sama často velmi dlouho neví, že obětí je, přičemž právě dostatek informací, které jsou správně a citlivě komunikovány, mohou být tím, co jí pomůže se z cyklu domácího násilí vymáknout. Uvědomění si faktu, že jsem obětí, je prvním krokem pro změnu, pro vůli to řešit. Stejně tak z reakcí kolegů vnímáme, že i díky naší spolupráci s neziskovými organizacemi ví, na koho se pro případnou externí pomoc obrátit, jaké jsou jejich možnosti. A už jen vědomí toho, že nejsou v dané složité situaci sami, je pro ně důležité. Jsme rádi, že pomoc a podporu, kterou nabízíme našim klientům „zvenčí“, můžeme nabízet i „uvnitř“ naší firmy. A díky zmíněné osvětě nejsme na tuto pomoc sami. Kolegové berou téma domácího násilí velmi vážně a jakkoliv nejsme rádi, že se u nás případy tzv. interních obětí objevují, máme velkou radost, že tyto oběti nemlčí a svěřují se svým trápením buď přímo nám, anebo svým kolegům, díky jejichž podpoře (a erudici) mohou lépe vyhledat pomoc.

D) Věříme, že kdo pomáhá včas, pomáhá dvakrát. Je dobré si neustále připomínat, že základy této problematiky nemusí být jasné každému. Naše primární práce tedy bude i nadále spočívat v edukaci kolegů, tak, aby domácí násilí nejen poznali, ale uměli s ním i pracovat a dokázali poskytnout obětem potřebnou podporu. Za druhé je to neustálé vzdělávání se a sdílení best-practice s ostatními signatáři Charty, protože, jak bylo zmíněno na začátku, víc hlav víc ví. A právě to nás na celém projektu těší nejvíce – společná snaha pomoci, protože pokud je zaměstnavatel jediný, kdo pomoci může, tak jednoduše pomoci musí.



## Proč neodejde, aneb kolik stojí odchod od násilného partnera

**Častým mýtem o domácím násilí je, že „kdyby to bylo opravdu tak zlé, odešla by“. Jak připomíná britská organizace Women’s Aid, i když se žena rozhodne odejít, což samo o sobě je obtížné, brání jí v tom celá řada překážek, včetně finančních nákladů – které jsou mnohem vyšší, než by se na první pohled zdá. Oběti navíc kvůli ekonomickému zneužívání často nemají přístup k penězům, které potřebují k samotnému útěku, natož dalšímu samostatnému životu.**

Nová zpráva „The Price of Safety: The cost of leaving an abuser and rebuilding a safe, independent life“, kterou Women’s Aid zveřejnila, ukazuje, že odchod od násilníka a znovuvybudování bezpečného a nezávislého života stojí ve Velké Británii přibližně 50 000 liber (přes 1,5 milionu korun). Dopad této částky sice může zmírnit podpora ze strany státu, ale v nejlepším případě bude oběti, která získá podporu v maximální možné míře, stále chybět přibližně 10 000 liber (okolo 300 tisíc korun). S opuštěním násilného partnera totiž vznikají náklady, které mnoho žen po letech ekonomického zneužívání není schopno uhradit. Okamžité náklady na odchod i na budování nového života tak jsou významnou překážkou pro nový začátek.

Největšími jednotlivými náklady pro oběti jsou často právní poplatky za rodinné soudy, druhým nákladem je bydlení, a to jak samotné zajištění nového nájmu, tak např. pořízení nutného vybavení pro sebe a děti. V případové studii Women’s Aid dávky pokryly pouze dvě třetiny nákladů na bydlení. Jak ale popisují oběti, další náklady mohou být spojeny s platbou za terapii, ale třeba i ztrátou zaměstnání, o něž oběť kvůli řešení své situace přijde.

Už o rok dříve přitom Women’s Aid provedla studii, v níž téměř tři čtvrtiny (73 %) žen žijících s násilným partnerem uvedly, že jim krize v oblasti životních nákladů zabránila v odchodu, nebo jim odchod ztížila. Dvě třetiny (66 %) konstatovaly, že násilníci využívají zvýšení životních nákladů a obav z finančních potíží jako nástroje nátlaku a kontroly, včetně zdůvodnění dalšího omezování jejich přístupu k penězům.

### Zkušenosti z Austrálie

Každá země má pochopitelně jiný rozsah pomoci i odlišné náklady např. na bydlení či právní pomoc. Na to, že je odchod od násilného partnera nákladný, ale poukazují i organizace v dalších zemích. Další, kdo se pokusil tyto náklady spočítat, je Australská rada odborových svazů (ACTU, Australian Council of Trade Unions.) Ta v roce 2021 vyčíslila, že odchod z násilného vztahu a zajištění bezpečí stojí oběť odhadem 18 000 australských dolarů (270 000 korun), s tím, že aktuálně by tato částka byla ještě vyšší (kvůli rostoucím nájům, službám a dalším životním nákladům). ACTU (Australian Council of Trade Unions, Australská rada odborových svazů) kromě těchto nákladů uvedla, že odchod od násilného partnera vyžaduje 141 hodin (hledání nového bydlení, stěhování, hledání podpůrné péče a vyjednávání dávek).

### Co vše se podle Women’s Aid podepisuje na nákladech?

1. Odchod je proces. Při výpočtu nákladů brala organizace Wo-

men’s Aid v úvahu první rok po odchodu. Odchod není jednorázová událost, ale proces, někdy i proto, že neúnosná situace (včetně ekonomické) donutí oběti násilí vrátit se k pachateli. Oběti potřebují finanční podporu, která včas pokryje jejich náklady, často se ale potýkají se zpožděním dávek. Situaci komplikuje i to, že někdy musejí čekat na nové průkazy totožnosti (pokud byly nuceny odejít bez nich), čekají na nový bankovní účet apod.

2. Odchod se může jevit jako práce na plný úvazek, protože cesta za novým životem bez násilí je někdy spojena s celou řadou schůzek a administrativy, což je pro oběti trpící následky dlouholetého traumatu, těžké.

3. Odchod je pro některé osoby téměř nedostupný. Odhady nákladů a podpory založila Women’s Aid na „průměrné zkušenosti“ obětí, pro řadu z nich ale mohou být náklady vyšší, např. pokud mají více dětí, bydlí v oblasti s vysokými náklady na bydlení, mají vyšší náklady na cestování (např. pokud mají zdravotní postižení a potřebují využívat auto či taxi).

Report „The Price of Safety: The cost of leaving an abuser and rebuilding a safe, independent life“ je možné stáhnout v PDF zde: <https://www.womensaid.org.uk/the-price-of-safety/>

Zdroje:

<https://www.womensaid.org.uk/womens-aid-publish-price-of-safety-report-exposing-cost-of-fleeing-domestic-abuse/>

<https://www.womensaid.org.uk/what-it-costs-to-flee-abuse-and-stay-safe/>

<https://www.aurorand.org.uk/news/domestic-abuse-and-the-cost-of-living-crisis/>





Na předvánoční Impact fair ve společnosti Deloitte jsme se dlouho těšily, tentokrát jsme s sebou měly ozdobičky vyrobené v našem azylovém domě, voskované ubrousky, šátky. Všem zaměstnancům společnosti Deloitte moc děkujeme.

[www.rosacentrum.cz](http://www.rosacentrum.cz)



Když nejste doma v bezpečí, volejte na 116 016. Linka pro ženy zažívající domácí násilí.

Bezplatně, nonstop, anonymně.

Linku obsluhují ženy, pracovnice ROSA - centrum pro ženy.

 ROSA centrum pro ženy

 116 016



Domácí násilí zasahuje nejen do osobních, ale i pracovních životů. Koncem listopadu se konala další Akademie proti domácímu násilí, tentokrát v IKEA, s více než 50 hosty. Diskutovalo se, jak firmy mohou pomáhat obětem násilí a vytvářet bezpečné pracovní prostředí: vzdáváním zaměstnanců, spoluprací s odborníky z neziskového sektoru, podporou obětí přímo na pracovišti.

I vy můžete být firmou, která vytváří bezpečné prostředí pro své zaměstnance.

## Podpořte pomoc obětem domácího násilí



pošlete dárcovskou SMS ve tvaru :

**DMS ROSA 30**

**DMS ROSA 60**

**DMS ROSA 90**

**nebo DMS ROSA 190**

**na telefonní číslo 87 777**

Cena SMS je 30,60, 90 nebo 190 Kč a ROSA centrum pro ženy obdrží z této částky 29, 59,89 nebo 189 Kč

ROSA - centrum pro ženy můžete také podpořit přímou platbou na dárcovský účet: 2848609349/0800

Na pomoc obětem domácího násilí můžete přispět i platbou prostřednictvím QR kódu. Částka je určena na podporu azylového domu ROSA. Děkujeme.



 ROSA centrum pro ženy

[www.rosacentrum.cz/donace](http://www.rosacentrum.cz/donace)

ROSA - centrum pro ženy, z.s. WEB [www.rosacentrum.cz](http://www.rosacentrum.cz), FB @rosacentrum.cz IG: rosacentrum  
Hlavní e-mail: info@rosacentrum.cz, E-mailové poradenství: poradna@rosacentrum.cz, azylový dům  
azyl@rosacentrum.cz. (Ostatní e-maily jsou ve tvaru: jmeno.prijmeni@rosacentrum.cz)  
Bezplatná krizová linka 800 60 50 80, Poradna 241 432 466, vedoucí azylového domu 736 739 467

Newsletter ROSA vydává: ROSA - centrum pro ženy, z.s., ročník XXVI, číslo 4, prosinec 2024.

Redakční rada: Mgr. Martina Hronová, Marie Vavroňová, Zdena Prokopová, PhDr. Jiří Vavroň

Kontakt, objednání, odhlášení zpravodaje: info@rosacentrum.cz