

ZPRAVODAJ ROSA



ROSA — centrum pro ženy, z.s.

ROSACENTRUM.CZ

STOPNASILI.CZ

ZÁŘÍ 2024

ROSA - centrum pro ženy, z.s.

Odborné poradenství
Azylové ubytování
Krizová pomoc
pro ženy oběti domácího násilí



800 60 50 80

1 Specializované služby zachraňují život obětem domácího násilí

3 Charta proti násilí: Zaměstnavatelé se připojují k pomoci obětem domácího násilí a nulové toleranci násilí

4 StoP: Role komunity v prevenci násilí

5 Alkohol násilí neomlouvá

7 Muž má opravovat, žena vařit, ale rovnoměrně a spolu

10 Český ideál: manželství a dvě děti

11 Přečetli jsme: Vojáci vracující se z války traumatizují své rodiny

13 Nemohla odejít dřív.

Specializované služby zachraňují život obětem domácího násilí

Specializované služby pro oběti domácího násilí průkazně zachraňují život ženám a dětem. Jejich využití otvírá obětem násilí reálnou možnost skutečně násilí zastavit, vymanit se z něj a začít nový život.

Zeptali jsme se žen, které využily specializované služby nabízené ROSOU, v čem byl pro ně krizový pobyt nejprínosnější.

„Získaly jsme skutečně pocit bezpečí, mohly jsme se vyspat, odpočinut, začít opět jíst, uklidnění.“ „A současně to byl jednoznačně pocit podpory, opory, ženám někdo věří, rozumí našim problémům a ví, jak je řešit. A také oceňujeme nejen odborný, ale hlavně citlivý přístup, sdělily ženy.“ Některé ženy doplnily otázku dodatkem, „je potřebné, aby o Rose vědělo více žen“.

Centrum komplexní krizové pomoci ROSALIN je bezplatně k dispozici ženám, obětem domácího násilí nonstop prostřednictvím bezplatné telefonní linky **800 60 50 80**. Na lince bylo poskytnuto

od ledna 2024 do června 2024 celkem 541 krizových intervencí. Centrum komplexní krizové pomoci ROSALIN poskytuje možnost krizového pobytu pro ženy (a jejich děti) bezprostředně ohrožené domácím násilím obvykle nepřesahující 7 dní pobytu. Kapacita krizového pobytu je pro 3 ženy a jejich děti (celkem 15 míst ve dvou utajených bytech). Krizový pobyt využily v první polovině roku 2024 celkem 14 žen s 14 dětmi.

Klientky, které se v průběhu roku obracely na centrum ROSALIN, především zažívaly strach o život, úzkost (ale i strachu o život dětí, než byly přijaty na krizový pobyt). Celkem 8 žen bylo partnerem škrceho, v 13 případech docházelo k vyhrožování zabitím, 7 žen bylo ohrožováno nožem, 2 ženy byly ohrožovány

střelnou zbraní. Smutné je, že 6 žen zažilo bití v těhotenství. 4 ženy byly partnerem znásilněny. Všechny ženy zažívaly ekonomické násilí, 6 žen nesmělo pracovat pro žárlivost partnera.

Azylový dům Rosa:

V azylovém domě pro ženy oběti domácího násilí s utajenou adresou v období leden - červen 2024 byla poskytnuta specializovaná sociální služba 17 ženám a 26 dětem.

V rámci sociální služby azylové ubytování je klientkám poskytováno odborné poradenství ve formě sociálně-terapeutických a sociálně-právních konzultací. Dále jsou klientkám k dispozici konzultace s právníčkou nebo poradenství v oblasti výchovy a péče o děti. Klientkám je zajiš-

těna i pomoc v komunikaci s úřady, soudy (včetně doprovázení k soudním jednáním), s hledáním zaměstnání, umísťováním dětí do nových MŠ a ZŠ nebo následného bydlení. Klientky a jejich děti se v rámci pobytu účastní mnoha akcí pořádaných v AD i mimo něj, různých herních a výtvarných aktivit, nebo i aktivit vzdělávacích či cílených na relaxaci a aktivní odpočinek.

Všech 26 dětí bylo svědky domácího násilí, fyzické násilí zažívalo od násilnického otce 6 dětí. Všechny klientky zažily ponižování, vydírání, zstrašování a křik v násilném vztahu. 13 klientek prožilo výhrůžky zabitím a zatímco 10 klientek zažilo výhrůžky spojené se zbraní, 9 klientkám násilní partneři vyhrožovali spácháním sebevraždy. Téměř všechny ženy zažívaly různé formy fyzického násilí od partnera. Celkem 4 ženy byly ohrožovány zbraní, útok nožem zažilo 6 klientek. S ekonomickým násilím se v rámci násilného vztahu setkaly všechny klientky. Ze 17 žen si muž u 9 žen vynutil sex, 4 ženy byly vystavené znásilnění, po 8 ženách muž požadoval nepříjemné praktiky a 6 žen uvedlo další sexuální praktiky. Ze 17 klientek 15 uvedlo, že jejich partner je žárlivý, 7 mužů vlastní zbraň, 13 žen uvedlo, že útoky jsou častější a brutálnější, 11 žen potřebovalo po napadení zdravotní pomoc, 9 dětem bylo partnerem vulgárně nadáváno, 5 dětí bylo fyzicky napadeno, 5 mužů napadlo domácí zvíře, 16 žen mělo obavu ze svého partnera, 13 žen mělo obavu ze zabití, 16 žen vyhledalo za poslední rok pomoc a 14 žen se pokusilo odejít od svého partnera. Ze 17 klientek 11 z nich volalo po napadení Policií a 5 mužů bylo vykázáno ze společného obydlí. Čtyři muži měli ve své minulosti trestný čin za DN.

Stěžejní je vedle citlivého přístupu, zajištění bezpečného prostoru, v utajeném azylovém domě i krizových bytech i to, aby prostředí v azylovém domě bylo příjemné, laskavé, protože i to napomáhá pocitu uvolnění. Proto systematicky zlepšujeme vybavení pokojů i společenské místnosti či studovny. V tomto půl roce jsme proto rekonstruovali 2 pokoje a společenskou místnost, kde se vyměňovala podlaha.

Informační a poradenské centrum ROSA

Součástí nabídky našich specializovaných služeb je i informační a poradenské centrum. Vedle klientek, které dochází na hodinové konzultace opakovaně, zatím v letošním roce vyhledalo pomoc 169 nových klientek. V první polovině roku 2024 bylo poskytnuto celkem 4 991 úkonů (sociálně právní konzultace, sociálně terapeutické, právní, bezpečnostní plán, identifikace rizik, zprávy atd). Kvalita poradenství, vstřícné jednání s klientkou jsou v řadě případů rozhodující faktory proto, aby ženy pochopily svoji situaci a následně byly postupně připraveny ji také samy aktivně řešit.

Ráda bych proto veřejně poděkovala spolupracovnicím Rosy za úsilí, které vynaložily a vynakládají při tak těžké práci jako je

násilí v rodině, trauma žen a jejich dětí, které dočasně nalezly ochranu v krizových bytech a azylovém domě.

Marie Vavroňová, ředitelka

ROSA - azylový dům s utajenou adresou je služba poskytovaná ohroženým ženám – obětem domácího násilí a jejich dětem

- Do azylového domu jsou přijímány pouze ženy, které řeší aktuálně situaci násilí v rodině.
- K pobytu jsou přijímány ženy s dětmi i bez dětí.
- Azylové ubytování ROSA je situované do domu s pokoji pro 9 klientek, další až 3 klientky mohou být ve dvou azylových bytech.
- klientka platí za den pobytu v azylovém domě 150,- Kč
- v případě matky s dětmi je cena stanovena na 120,- Kč za matku a 60,- Kč za každé dítě za den pobytu

<https://www.rosacentrum.cz/nase-sluzby/azylovy-dum/>

ROSALIN Centrum komplexní krizové pomoci obětem domácího a genderově podmíněného násilí je registrovaná sociální služba s celostátní působností, která poskytuje:

- krizovou pomoc pobytovou a terénní (bezplatná nonstop krizová linka 800 60 50 80).
- Je poskytována bezplatně.
- Pobytová krizová služba poskytována maximálně na dobu 7 kalendářních dnů.

Cílovou skupinu tvoří ženy, oběti domácího násilí, v jejichž případě může jít o násilí aktuální, hrozící nebo o pokus o něj.

<https://www.rosacentrum.cz/nase-sluzby/krizova-pomoc/>

Charta proti násilí: Zaměstnavatelé se připojují k pomoci obětem domácího násilí a nulové toleranci násilí

Charta proti domácímu násilí má od 17. 9. 2024 další významné signatáře a může tak pomoci už více než 100 000 zaměstnankyň a zaměstnanců. Charta proti domácímu násilí vznikla v roce 2023 ze společné iniciativy organizací ROSA - centrum pro ženy, z.s., Nadace Vodafone a IKEA pod záštitou Odboru rovnosti žen a mužů Úřadu vlády a zmocněnkyně vlády pro lidská práva Kláry Šimáčkové Laurenčíkové.

Do prevence domácího a genderově podmíněného násilí se zapojila řada firem, institucí a organizací, sdružující společnosti v České republice a pomáhají tak obětem z řad svých zaměstnankyň a zaměstnanců. Firmy, které chartu podepsaly, se snaží porozumět charakteristikám a specifikům domácího a genderově podmíněného násilí, jeho formám, dopadům na osobní i pracovní život, potřebám obětí a odlišnosti jejich situace od jiných znevýhodněných skupin zaměstnanců/kyň.

Tyto společnosti vytváří a podporují otevřené, podpůrné a bezpečné prostředí, implementují interní směrnice, nástroje, školení a procesy pro relevantní týmy v organizaci tak, aby zaměstnanci/kyně dokázali rozpoznat a efektivně reagovat na situace, kdy je někdo ve firmě ohrožen domácím násilím, poskytnuli jim podporu a podnikli kroky směřující ke zvýšení jejich bezpečí na pracovišti, v jeho okolí a zmírnění negativních dopadů násilí na jejich osobní a pracovní život.

Charta svým signatářům nabízí například pravidelné workshopy se signatáři k vybraným podtématům problematiky domácího násilí, pomoc s implementací interních opatření, účast na Akademii proti domácímu násilí.

Mezi signatáře charty patří: Amazon Logistic Prague, Atrea, Byznys pro společnost, Czechitas, Česká pošta, Československá obchodní banka, ČEZ, Deloitte Advisory, Dm drogerie markt, Havel & Partners, Huawei Technologies (Czech), IKEA Česká republika, Kaufland Česká republika, Komerční pojišťovna, Kooperativa pojišťovna, Ministerstvo vnitra ČR, Ministerstvo zdravotnictví ČR, Středočeský kraj, Tesco Stores ČR, Velvyslanectví Spojeného království Velké Británie a Severního Irsku v České republice, Vodafone Czech Republic.

Nejnovějšími signatáři charty se stal Jihomoravský kraj, Prague Airport - Letiště Praha, Ministerstvo financí, Ministerstvo kultury České republiky, Ministerstvo pro místní rozvoj, Ministerstvo průmyslu a obchodu, Ministerstvo spravedlnosti České republiky, Ministerstvo školství, mládeže a tělovýchovy, Ministerstvo životního prostředí a Státní pokladna - Centrum sdílených služeb.

Více informací o projektu: www.chartaprotidomacimunasili.cz



„Podpora a pomoc ze strany zaměstnavatelů je pro oběti domácího násilí klíčová. Často se cítí v práci bezpečněji než doma a finanční příjem je pro ně stěžejní z hlediska zajištění jejich ekonomické nezávislosti a možnosti z násilného vztahu odejít.“

Branislava Marvánová Vargová

vedoucí Informačního a poradenského centra ROSA a krizového centra ROSALIN

StoP: Role komunity v prevenci násilí i záchraně životů

StoP Meeting Prague, výcvik školitelů a školitelek, organizovala ROSA druhý zářijový týden v Praze. "StoP" je projekt komunitního modelu k zastavení partnerského / domácího násilí. Smyslem projektu StoP je předcházení domácímu násilí na ženách, partnerskému násilí a vraždám žen. Do projektu jsou zapojeny ženské organizace z Rakouska, Německa, Francie, Belgie, Rumunska a České republiky.

Společná akce byla setkáním a výcvikem školitelek a školitelů, kteří budou implementovat projekt komunitní práce v rámci prevence domácího násilí v zemích EU. Akce se konala v prostorách Kampus Hybernská, nad akcí převzala záštitu náměstkyně primátora hlavního města Prahy Alexandra Udženija.

StoP je teoreticky i prakticky založen na principech a metodách komunitní práce. Novinkou je, že tento přístup vychází z prostředí, v němž se toto násilí převážně odehrává, tj. z místa, kde lidé žijí a jsou doma, a toto sociální prostředí je výslovně zahrnuto do prevence násilí a podpory osob postižených násilím.

Ústřední myšlenku, z níž StoP vychází, lze shrnout následujícím citátem profesorky **Carol Hagemann-White**: **"Násilí páchané na ženách vyvolává otázku ani ne tak kvality vztahu, jako kvality komunity"**.

S pomocí stávajících místních komunitních struktur si projekty v Německu a Rakousku kladou za cíl vytvořit klima, které senzibilizuje obyvatele k partnerskému násilí a jeho důsledkům a povzbuzuje je, aby neuhýbali pohledem, ale aby mu otevřeně čelili. Počátky projektu jsou spojeny s Hamburskou čtvrtí Steilshoop a profesorkou Hamburské univerzity Sabine Stövesand. Projekt se úspěšně rozšířil v Rakousku, kde je již ve 30 místech, z toho 9 je ve Vídni.

Projekt „StoP – obvody bez partnerského násilí“ (v originále StoP - Stadteile ohne partners Gewalt) existuje za účelem předcházení domácímu násilí, partnerskému násilí a vraždám žen. StoP je projekt prevence násilí a začíná tam, kde k domácímu násilí dochází: doma, v sousedství. Sousedé jsou v případech domácího násilí, ohrožení života i prevence v lokalitě velmi důležití, i když je dobré mít pozitivní spojení s dalšími subjekty pomoci.

Pro mnoho žen je stále tím nejnebezpečnějším místem vlastní domov. Třetina žen, které jsou v současné době nebo někdy byly ve vztahu, zažily během svého života domácí násilí a pětina fyzické a nebo sexuální zneužívání ze strany svého (ex) partnera. V průměru jsou každý měsíc zabity 3 ženy. Pachatelé mají téměř vždy k postiženému vztahu nebo příbuzenský vztah.

Téma je však stále tabu a počet nenahlášených případů je vysoký – mnoho případů domácího násilí zůstává neodhaleno. Proto StoP proto začíná tam, kde k domácímu násilí dochází: doma, v sousedství. Každý může ve svém okolí zabránit domácímu násilí, partnerskému násilí a vraždám žen.



Alkohol násilí neomlouvá

Je to nejčastější výmluva. Kdybych nebyl opilý, nikdy bych jí nezbil. Nevěděl jsem, co dělám, byl jsem opilý. Děti jsem zapomněla na ulici, byla jsem opilá.... Napila jsem se proto, abych alespoň na čas zapomněla na násilí, bití a psychický stres.

Alkohol hraje skutečně významnou roli v mnoha případech násilí, zvyšuje riziko agresivního chování. Ať již verbálního, psychického tak i fyzického či sexuálního násilí. Alkohol současně vede i k posílení závislosti oběti na svém trýzniteli.

„Agresivní chování je rozhodně častější, je-li přítomen alkohol“, potvrzuje Zdena Prokopová z ROSA - centrum pro ženy, „a také zvyšuje riziko, že násilný partner ženu zabije. Vždyť jen v Česku ročně zemřou v důsledku domácího násilí na dvě desítky žen“

„Alkohol ale nikdy násilí nemůže omluvit, ani není jeho hlavní příčinou“ okamžitě dodává. „Příčiny domácího násilí jsou motivovány potřebou kontroly a moci (jako extrémní žárlivost, majetnictví, izolace, ublížení na zdraví), jedná se o cílené a promyšlené chování, kdy alkohol nemusí být přítomen“, zdůrazňuje Prokopová. „Už i jen proto, že pít je, stejně jako násilí, svobodné rozhodnutí. Přesto se na alkohol, jako „důvod“, spouštěč násilí, řada násilných partnerů i partnerek vymlouvá a svůj prohřešek na něj svádí jako na hlavní příčinu, důvod, spouštěč“.

„Debata o alkoholu a jeho vlivu na sexuální a domácí násilí je důležitá. Podle dat se téměř 60 % žen setkalo se sexualizovaným násilím, přičemž 90 % obětí zná pachatele. Alkohol vnímáme ve třech rovinách – stereotypy, kdy opilá žena je považována za dostupnou, použití alkoholu pachatelem k omámení oběti (drink spiking) a jako copingovou strategií oběti násilí. Regulace alkoholu nevyřeší násilí, ale může snížit jeho eskalaci. Alkohol je přítomný v mnoha případech násilí, ale není polehčující okolností“, potvrzuje Jitka Poláková, ředitelka organizace proFEM.

„Je důležité nevytvářet mýty o alkoholu jako omluvě pro násilí a zaměřit se na prevenci násilí a podporu obětí. V loňském roce se na naši poradnu ROSA osobně obrátilo 332 žen, z toho ve 155 případech nás klientky informovaly, že násilný partner



nadměrně pije či bere drogy. Alkohol byl přítomen ve 13 z 20 případů naší krizové služby. Příběhy našich klientek ukazují, že alkohol zvyšuje agresivitu a riziko násilí“, konstatovala Prokopová. Podle odhadů až dvě třetiny případů domácího násilí souvisí nějakým způsobem s alkoholem.

Trocha varujících údajů

V Česku panuje vysoká tolerance k pití – konkrétně k pravidelné konzumaci alkoholu. Podle Národního monitorovacího střediska pro drogy a závislosti, ji bere jako přijatelnou 31 procent populace. Reklamu na destiláty by zakázalo jen 25 %, na víno 13 a na pivo 12 % populace. Konzumenti podle lékařů neposlouchají ani jejich rady, aby pití omezili.

Jak uvedla Pavla Chomynová z Národního monitorovacího střediska pro drogy a závislosti alkohol způsobuje 6 procent úmrtí v ČR, tedy asi 6-7 tisíc případů. Denní pití alkoholu je stabilní, 12-13 procent dospělých pravidelně pije nadměrné dávky. Společenské náklady dosahují 50-60 miliard korun ročně.

Alkohol lze v ČR koupit prakticky kdykoli a kdekoli.

Alkohol je snadno dostupný. Ve skupině 15 - 19letých pilo v posledních 12 měsících alkohol 83 až 87 procent studentů. Celkově pije alkohol denně nebo téměř denně 7 až 10 % dospělé populace.

Patříme mezi země s nejvyšší spotřebou alkoholu na obyvatele – roční spotřeba na hlavu, včetně dětí a kojenců je **deset litrů etanolu**.

Alkohol zkusilo 24 % jedenáctiletých, 44 % třináctiletých a 73 % patnáctiletých. Přibližně polovina z nich uvedla pití alkoholu v posledních 30 dnech. Pití nadměrných dávek alkoholu při jedné příležitosti (5 a více sklenic) jednou týdně a častěji konzumuje 12 až 20 procent dospívajících. Alkohol denně nebo téměř denně pije 7 až 10 % dospělých.

Alkoholová past pro ženy

Do alkoholové pasti spadají stále více ženy. Shodují se na tom



statisticki, adiktologové, lékaři i sociální pracovníci. U žen navíc stoupá i tzv. rizikové pití definované průměrnou denní spotřebou 20 až 40 gramů čistého alkoholu, což zhruba odpovídá dvěma panákům 40 % destilátu či dvěma sklenkám vína nebo 2 desetistupňovým pivům. Ženy nejčastěji konzumují víno.

Podle Státního zdravotního ústavu vzrostl od roku 2012 do roku 2023 podíl žen s tímto rizikovým pitím z 6,7 na 10 procent. Roste i počet žen, které vypijí jednou týdně nadměrné množství alkoholických nápojů.

Podle bývalého národního protidrogového koordinátora Jindřicha Vobořila až 60 % žen konzumuje alkohol i během těhotenství, z toho 19 procent pravidelně nebo rizikově.

Důvody pití u žen? Úzkost, deprese, pocit, že alkohol přinese zlepšení současného pocitu, únik z reality, které nevyhovuje či tíží. Ale také vliv násilného partnera, který je sám alkoholik.

Pojmenovat problém

Podle poslankyně Kláry Kocmanové z Pirátské strany, legislativně řešíme především důsledky násilí. **Měli bychom se ale také zaměřit, zdůrazňuje, na podporu prevence násilného chování, jehož součástí je i snižování škodlivého užívání alkoholu.** Podle poslankyně Kláry Kocmanové alkohol zvyšuje riziko útoků, a proto je nezbytné, aby zákony reflektovaly komplexitu této problematiky. A to v zemi, kde je konzumace alkoholu jedna z nejvyšších na světě.

„Nemůžeme donekonečna přehlížet problémy, které sebou pití přináší. To, že o domácím násilí na dětech pod vlivem alkoholu máme málo dat značí jen to, že to prostě doteď nikdo neřešil a děti v tom nemají žádné zastánce“, řekl na kulatém stole v Poslanecké sněmovně bývalý národní protidrogový koordinátor Jindřich Vobořil.

„Alkohol skutečně zhoršuje kognitivní schopnosti, paměť a úsudek. Muži pod vlivem předpokládají, že ženy jsou dostupnější. Alkohol je zároveň častý coping mechanismus oběti, která se skrze něj snaží se sexuálním násilím vyrovnat. V těchto případech je to však také faktor zvyšující riziko dalšího násilí a bohužel i sekundární viktimizace“, říká Jana Michailidu, vedoucí mezirezortního týmu Návykové chování a členka Rady vlády pro koordinaci politiky v oblasti závislosti.

Podle statistiků pijí více ženy se základním vzděláním (pijí totiž i jejich partneři, rovněž se základním vzděláním). Tedy zde hraje vliv nápodoby. Vysoké procento alkoholiček najdeme i mezi ženami s vysokoškolským vzděláním – mají peníze a jsou často v situacích a na akcích, kde se alkohol konzumuje.

Součástí snah o snižování výskytu domácího násilí tedy musí být i snaha snižovat závislosti na alkoholu, omezovat zejména první pití dětí a dospívajících. Prevence alkoholismu je stále nedostatečná, i proto je tolerance alkoholu v České republice tak vysoká. Chybí i dostupné poradny či pomoc těm, kteří chtějí s pitím přestat.

Žitá realita celého spektra sociální oblasti, kterému se ve své

Často jde o život

Mladá žena snášela tři roky skutečně brutální násilí – bití, škrcení, ohrožování zbraní, nucení k sexu, znásilnění, výhrůžky zabitím. Agresivita stoupala s množstvím vypitého alkoholu, uvedla socioterapeutka z ROSA – centrum pro ženy.

„Když se napil, nastalo peklo,“ sdělila 45letá žena, která s násilným partnerem strávila 20 let. Když se opil, neznal zábrany – v bití, nucení k nepříjemným praktikám v sexu.

práci věnuji, se bohužel velmi často dotýká užívání alkoholu. Ve společnosti nám totiž vedle dalších jevů znásobujících negativní dopady alkoholu stále chybí osvěta o tom, co dělat, když se někdo blízký nebo my sami řítíme do alkoholické závislosti. To chceme změnit konstatuje poslankyně Olga Richtero- vá z Pirátské strany.

Vliv alkoholu na případy domácího a sexualizovaného násilí je průkazný a je třeba o alkoholu jako o společensky nebezpečném fenoménu mluvit, shodli se s expertkami z neziskového sektoru poslankyně a poslanci na kulatém stole v Poslanecké sněmovně.

PhDr. Jiří Vavroň



Muž má opravovat, žena vařit, ale rovnoměrně a spolu

Názory na roli mužů a žen v rodině stále ovlivňují mezi Čechy a Češkami tradice. Řada činností v rodině je stále vnímána jako převážně mužská či ženská činnost. Vyplyvá to z posledního průzkumu, který provádělo Centrum pro výzkum veřejného mínění Sociologického ústavu Akademie věd. Posun však existuje – roste počet lidí, kteří rozdělené role berou jako určitou danost, ale současně jsou přesvědčeni, že oba partneři by měli při rodinném životě participovat, vzájemně si pomáhat.

Podle názorů české veřejnosti by mělo být doménou mužů v rodině především provádění běžných oprav v domácnosti, které by měl podle necelých čtyř pětín (78 %) dotázaných provádět muž, a finanční zajištění domácnosti, jemuž by se měl věnovat muž podle necelé poloviny (48 %) občanů.

Ženám česká společnost z činností v domácnosti nejvíce přisuzuje vaření a uklízení. Vařit by měla žena podle více než dvou pětín (43 %) dotázaných a více než třetina české veřejnosti (34 %) souhlasí s názorem, že by měla v domácnosti uklízet žena.

I přesto, že česká veřejnost vnímá u různých činností rozdělení rolí, převažuje u většiny činností názor, že by se jim měli věnovat oba partneři rovnoměrně. Tento pohled na většinu činností se za poslední čtyři roky poměrně výrazně rozšířil.

Přání, vize nebo realita?

Základní problém může být podle specialistů na problematiku rodiny ale určitý rozpor mezi proklamovanými postoji a reálným životem. Posun v názorech společnosti, směřující k posílení spolupráce a kooperace v českých domácnostech jde správným směrem. Přesto stále Česká republika patří mezi země s nízkým zastoupením žen v politice, ve vrcholových funkcích, stále přetrvávají rozdíly v odměňování.

Činnostem, kterým by se podle převažující části české společnosti měli v rodině věnovat oba partneři, dominuje především pěstování koníčků (95 % dotázaných vyslovilo názor, že by se jim měli věnovat oba partneři stejně), další vzdělávání (93 % očekává, že se mu budou věnovat oba partneři stejně) a stejný podíl dotázaných očekává také stejné rozdělení v pěstování společenských kontaktů (93 %).

Realita podle expertů na partnerské vztahy může být někdy ale jiná, jak dosvědčuje například období během mistrovství světa ve fotbale, v hokeji či během olympiády. Tyto akce zaujaly v letošním roce převážně mužskou populaci. Pokud ale zase partneři podporují specifické zájmy své partnerky, tolerance v období mistrovství světa v hokeji či fotbalu, nebo během olympijských her, je na místě.

Experté někdy poukazují i na situace, kdy chce žena studovat. Její záměr někdy narazí na neochotu mužů během studia nahradit její činnost v domácnosti, při péči o děti a jejich přípravě na školu. Vyšší vzdělání žen se může stát zdrojem i partnerských konfliktů, zejména u mužů, kteří mají nízké sebehodnocení, různé komplexy atd, či vyžadují opakování modelu z původní rodiny, kdy otec po návratu z práce vyžadoval nikoli intelektuální debatu, ale uvařenou teplou večeři a uklízení



byt.

Tady je na místě proto určitá skepse, že průzkum spíše odráží u části odpovídajících představu, jak by měla odpověď vypadat, jak by asi měla fungovat ideální rodina, než jak to skutečně v denní realitě rodin vypadá.

Obdobně je to i v otázkách intimního soužití. Podle zjištěných názorů respondentů by podle 10 procent z nich měl intimní život iniciovat a být aktivnější muž, žena by měla být aktivnější podle 2 procent odpovídajících. Iniciativní by měli být podle většinového názoru (87 procent dotázaných) oba. Podle expertů ideální stav, realita je ale jen obtížně zjištělná.

Vařit by měla žena podle více než dvou pětín (43 %) dotázaných (z toho 5 % se domnívá, že „rozhodně žena“, 38 %, že „spíše žena“), podle více než poloviny 54 % by měli oba partneři vařit stejně a podle 2 % by tuto činnost měl dělat muž. Více než třetina české veřejnosti (34 %) souhlasí s názorem, že by měla v domácnosti uklízet žena (z toho 5 % se domnívá, že „rozhodně žena“, 29 %, že „spíše žena“), podle necelých dvou třetin (64 %) občanů, ale mají uklízet oba partneři stejně. Vyšší



podíl těch, co danou činnost považují za více ženskou než mužskou je také u nákupu potravin (29 %) a péče o nemocné příbuzné (29 %), péče o děti (23 %) a dohlížení na školní povinnosti dětí a doprovod na kroužky (22 %). U všech těchto činností ale více než tři pětiny soudí, že se jim mají věnovat ženy i muži stejně.

Ženy častěji pro rovnost

Názory respondentů na rozdělení činností v rodině vykazují zřetelné rozdíly zejména podle pohlaví dotázaného, konstatuje tisková zpráva Centra pro výzkum veřejného mínění. Ženy častěji než muži uváděly, že zkoumané činnosti by měli vykonávat oba partneři stejně.

Naopak muži častěji uváděli krajní odpovědi na základě předpokladu, zdali by měl činnost vykonávat muž nebo žena.

U většiny činností se ale odpovědi mužů a žen statisticky významně nelišily. Rozdíly výzkumníci z CVVM zaznamenali v případě péče o děti, kdy ji muži očekávají častěji od žen (26 % mužů ku 16 % žen), dále vaření, které muži taktéž očekávají častěji, od žen (48 % mužů ku 38 % žen) a péče o rodinný rozpočet, který ale naopak očekávají častěji muži od mužů a ženy častěji uváděly, že má být starostí obou partnerů, nebo žen.

Rozdíly v názorech na rozdělení rolí v rodině panovaly z části také mezi respondenty různého věku. V nejstarší věkové kategorii starších 60 let, je relativně častější pohled, že by se měli

muži věnovat dalšímu vzdělávání, dále že by měli muži také častěji usilovat o kariéru a zajišťovat běžné opravy v domácnosti a že právě muži mají být iniciativnější v intimním životě. Nejvíce rovnostářští jsou v otázce iniciativy v intimním životě naopak lidé ve věku 45 až 59 let, kteří jsou také nejvíce rovnostářští, co se týká snahy o pracovní kariéru. Kromě lidí nad 60 let se, podle zprávy CVVM konzervativnější pohled projevil ještě u nejmladší věkové kategorie 15 až 29 let, a to konkrétně v otázkách snahy o kariéru, kdy tato nejmladší věková skupina uvedla stejně často jako lidé nad 60, že o kariéru by měl usilovat muž (shodně 26 %). Také běžné opravy v domácnosti by měli dělat muži podle čtyř pětin dotázaných z nejmladší (83 % 15 až 29 let) i nejstarší věkové skupiny (83 % 60 let a více).

Určitý vliv na rozdělení činností zaznamenali výzkumníci také v případě rodinného zázemí respondentů a trajektorie jejich osobního života, uvádí zpráva CVVM. Respondenti, kteří vyrůstali v úplné rodině s oběma vlastními rodiči, se významně častěji klonili v otázce péče o děti k očekávání této péče od žen a byli méně často pro rovné rozdělení rolí. V otázce snahy o kariéru se lidé vyrůstající s oběma rodiči častěji přikláněli k názoru, že se o kariéru má snažit muž a také častěji, než lidé z rozvedených rodin měli za to, že by se ženy měly starat o nemocné příbuzné a také dohlížet na školní povinnosti dětí.

Lidé, jejichž rodiče se rozvedli, častěji uváděli tradičnější po-



hled v otázce finančního zajištění domácnosti, když byli méně pro rovné rozdělení a častěji uváděli, že by tuto roli měl mít v rodině muž. Lidé, kteří vyrůstali v neúplné rodině pouze s jedním z rodičů, častěji uváděli, že péče o děti i starost o jejich školní povinnosti má být úkolem žen. Naopak lidé vyrůstající v úplných rodinách, ať už s oběma vlastními rodiči nebo jedním vlastním a jedním nevlastním, častěji přisoudili opravy v domácnosti mužům.

Na některé činnosti má prokazatelný vliv to, zda respondent vychovával během svého dospělého života nějaké děti a jejich případný počet. V případě lidí, kteří vychovávali více než dvě děti, je vyšší podíl souhlasných názorů se zajišťováním oprav v domácnosti mužem. U druhé, obecně žensky vnímané činnosti, kterou je vaření, se naopak s vyšším počtem vychovaných dětí lidé více klonili k názoru, že vařit by měla žena. V otázce zodpovědnosti za rodinný rozpočet se lidé s více dětmi klonili k oběma krajním variantám a méně k rovnému rozdělení, naopak lidé s jedním dítětem byli v této otázce více rovnostářští.

Nejvyšší nárůst postojů směrem k rovnoměrnějšímu rozložení činností od roku 2020 je viditelný u vaření (nárůst o 21 %), zapojení se do veřejných funkcí (nárůst o 18 %), úklidu (nárůst o 13 %), péče o děti (nárůst o 12 %), iniciativy v intimním životě a snaze o budování profesní kariéry (shodně nárůst o 11 %) a nákupů (nárůst o 10 %). Vyšší podíl lidí, kteří jsou pro rovnoměrné rozložení mezi muže i ženu vidíme i v případě finančního zajištění domácnosti (nárůst o 9 %), dalšího vzdělávání (nárůst o 6 %), udržování společenských kontaktů (nárůst o 5 %) nebo starosti o rodinný rozpočet (nárůst o 4 %).

Role rodiny i politiky

Nejde o to popírat historicky dané rozdělení rolí v rodině či násilně prosazovat poměr 50:50 při všech partnerských aktivitách. Klíčem k tomu, jak se budou vyvíjet názory na rozdělení rolí a jaké budou v rodinách skutečné vztahy má ale i podle průzkumu původní rodina, v kterém muž či žena vyrůstali. Jaká v rodinách panuje atmosféra, duch pomoci a vzájemné ohleduplnosti a lásky. Co děti viděly, jak se k sobě rodiče chovali či chovají, jak hospodařili, řešili spory.

Role rodiny, její vliv, odpozorované vzory, mají klíčovou roli. To platí i v oblasti partnerského násilí. Vysoké procento partnerů a partnerek, kteří mají ve svém dospělém životě, či ve vlastní rodině problém s násilím, obdobné jednání viděli doma, nebo byli sami objekty násilného chování ze strany matky či otce, má sklony takové jednání opakovat, nebo napodobovat. Nebo jej považovat za normu soužití, na kterou jsou zvyklí a dominantního násilného partnera považují za normál.

Partner, který vyrůstal v rodině, kde o penězích rozhodoval vždy jen otec, matka si musela nechat „schválit“ každou vydanou částku i když sama přispívala do rodinného rozpočtu významnou sumou, bude mít tendenci opakovat zažitý model. Vždyť přece fungoval... Žena vyrůstající v rodině s dominantním otcem, který udržoval domácí řád fackami, řevem a psychickým nátlakem často přemýšlí ve své vlastní rodině, když se jednání opakuje, zda se jedná o domácí násilí či normu soužití.

V rozdělení rolí hrají významnou roli ale i hrají faktory, upozorňují sociologové. Mezi ně patří společenská atmosféra vztahující se právě k rolím mužů a žen. Zda v té, které zemi, společnosti, a to prostřednictvím elit a médií je považována vzájem-



ná pomoc a spolupráce partnerů za projev liberalismu, ohrožení rodiny a nežádoucí jev. Či naopak, zda je společnost ochotná umožňovat a považovat za správné rostoucí zastoupení žen v různých funkcích, oceňuje větší podíl mužů na chodu rodin, umožňuje otcovskou dovolenou atd. Vedle politické reprezentace záleží ale i na tom, jak film, literatura, média ztvárňují rodinu, její fungování, postavení, zda je dostatek míst ve školách, ale i to, jak se prezentuje rodina v reklamě. A samozřejmě, jak vidí rodinu a její postavení, rozdělení rolí v ní škola.

PhDr. Jiří Vavroň

Český ideál – manželství a dvě děti

Manželství si stále v Česku udržuje vysoký kredit. Manželství už není bráno jen jako určitá sociální jistota, podmínka pro rození dětí. Vyplývá to z letošního šetření Centra pro výzkum veřejného mínění Sociologického ústavu Akademie věd. Čtvrtina (24 %) občanů vidí jako hlavní důvod uzavírání sňatků úmysl mít děti, více než polovina se ale s tímto pohledem neztotožňuje (53 %). Cit, láska, vzájemné sympatie jsou hlavním důvodem, že spolu lidé chtějí žít – ať již ve formálním, manželském, nebo neformálním svazu.

Potěšující je, že mladí lidé chtějí mít i děti. Jen jedno procento dotázaných uvedlo, že ideální je nemít žádné děti. Velmi zajímavé je zjištění, že preference partnerského svazku automaticky neznamená, že Češi a Češky jsou ochotní a ochotné snášet jakékoli manželství. Když je rodina nefunkční, s rozvodem souhlasí 85 procent dotázaných.

S názorem, že špatné manželství je lepší než žádné nesouhlasí 79 % Čechů a Češek. „Když rodina nefunguje, je rozvod přijatelným řešením“: pouze 3 % občanů se staví proti tomuto výroku a desetina (11 %) respondentů zaujala neutrální postoj, uvádí se v tiskové zprávě Centra pro výzkum veřejného mínění. Necelé tři čtvrtiny českých občanů (72 %) považují za nejvíce vyhovující model dvoudětné rodiny, rodinu s více potomky preferuje necelá čtvrtina (22 %) občanů a necelé desetiny (6 %) se nejvíce zamlouvají rodiny s jedním dítětem. Vyplývá to z letošního průzkumu Centra pro výzkum veřejného mínění.

Rodinu se třemi dětmi označila za optimální pětina (20 %) dotázaných. Pouze 2 % oslovených vyslovila názor, že je ideální mít 4 a více dětí. Zbývajícím 6 % oslovených se nejvíce zamlouvají rodiny s jedním dítětem. Podíl lidí, kteří si myslí, že ideální je nemít žádné děti, je nižší než 1 %.

Názor, že ideálně mají být v rodině dvě děti, je v české společnosti dlouhodobě stabilně zakořeněn. Téměř polovina (46 %) českých občanů se domnívá, že ideálním věkem pro muže, aby se stal poprvé otcem, je do 29 let (včetně). Přibližně stejný

podíl (50 %) lidí uvedl, že věk otce při narození prvního dítěte by měl být 30 let a více.

Názor, že žena by se měla stát matkou do 29 let věku (včetně), vyslovily více než čtyři pětiny (83 %) dotázaných. Mínění, že ideální věk matky při narození prvního dítěte je 30 let a více, zastává v současnosti jen necelá pětina (17 %) občanů.

Převládající souhlas vyjadřuje česká veřejnost s výrokem o přijatelnosti rozvodu, když je rodina nefunkční, se kterým souhlasí 85 % dotázaných. Téměř tři čtvrtiny občanů (72 %) se podle tiskové zprávy Centra pro výzkum veřejného mínění shodují v kladném postoji k soužití lidí, kteří spolu neplánují sňatek. Sňatek není pro téměř dvě třetiny veřejnosti (63 %) nutností mezi rodiči, kteří oba žijí ve společné domácnosti se svými dětmi. Téměř tři čtvrtiny (72 %) občanů se shodují v kladném postoji k soužití lidí, kteří spolu neplánují sňatek, proti se postavila desetina (10 %) dotázaných. Více než tři pětiny (63 %) veřejnosti si nemyslí, že je nutné, aby měli rodiče žijící společně se svými dětmi uzavřené manželství, proti tomuto výroku se vymezila pětina (20 %) lidí. Názor, že jeden rodič může vychovat dítě stejně dobře jako oba rodiče společně, podpořila také téměř polovina (47 %) oslovených, Nejvyšší je podíl nesouhlasných odpovědí pro negativně formulované výroky, že není správné, aby spolu žili partneři v jednom bytě, pokud nebyli oddáni (79 %).

Významné rozdíly mezi muži a ženami se objevují především v případě názoru na to, zda může jeden rodič vychovávat dítě stejně dobře jako oba rodiče společně, se kterým souhlasilo 53 % žen a 40 % mužů. Ženy také častěji nesouhlasí s tvrzením, že špatné manželství je lepší než žádné (83 % ženy, 76 % muži) a o něco častěji odmítly výrok, že rozvedeným mužům se žije lépe než rozvedeným ženám. Muži oproti ženám významně častěji souhlasí s tvrzením, že ženatí muži a vdané ženy jsou spokojenější než svobodní, zatímco ženy s tímto tvrzením významně častěji nesouhlasí.



Přečetli jsme: Vojáci vracející se z války tyranizují své rodiny

Válka na Ukrajině nejen představuje nezměrné utrpení lidí, obrovské materiální i morální škody. Má dopady podstatně širší i mimo bojiště či území bezprostředně zasažených válkou, a to na obou stranách účastníků konfliktu. Potvrzuje to studie Anny Hrdinové, redaktorky Seznam zprávy, publikovaná na sociálních sítích.

Rusové se vrací z války a tyranizují rodiny

V rodinách ruských válečných veteránů bují násilí, Rusko přitom na ochranu obětí nemá ani zvláštní zákon. Válka a s ní spojené psychické či ekonomické problémy přispívají k rozšíření domácího násilí v ruské společnosti. Země přitom dlouhodobě čelí kritice, že oběti dostatečně nechrání a pro případy nemá konkrétní zákon.

„Kdekoliv jdu, vždycky mám strach, že se někde objeví. Pokaždé máte pocit, že je někde poblíž s nožem. Je to tak zakořeněné v mé hlavě. Děti vypadají, že to zvládají v pořádku. Běhají, hrají si, chodí ven,“ vypráví Naděžda, která je jednou z obětí domácího násilí ze strany válečného veterána.

Její bývalý manžel se vrátil z fronty minulý rok poté, co sloužil u Vagnerovy skupiny. Po zkušenostech z bojů se podle Naděždy choval mnohem agresivněji a ona byla pravidelně terčem. Nakonec po jednom manželově výbuchu násilí, který ji přiměl k obavám o život jejích dětí, utekla do azylového domu.

Naděžda a její děti nyní dostávají psychologickou podporu. Ale i když je bývalý manžel za mřížemi, pronásleduje ji strach, že se jednou vrátí a bude se mstít. „Zvykli jsme si na noční můru. Žili jsme s tím. Mysleli jsme si, že to není nic vážného. Ale teď, když to všechno zpracováváme, chápeme, že to byla čirá hrůza,“ dodala žena, jejíž pravé jméno redakce AFP změnila

kvůli bezpečnosti.

Traumata z války a nezaměstnanost

Podobných případů se nicméně v Rusku odehrávají tisíce a pro oběti domácího násilí neexistuje zákon, který by je účinně chránil. Rozšíření domácí agrese i nedostatečný boj proti ní řeší ruská společnost už roky, nicméně válka na Ukrajině problémem prohloubila.

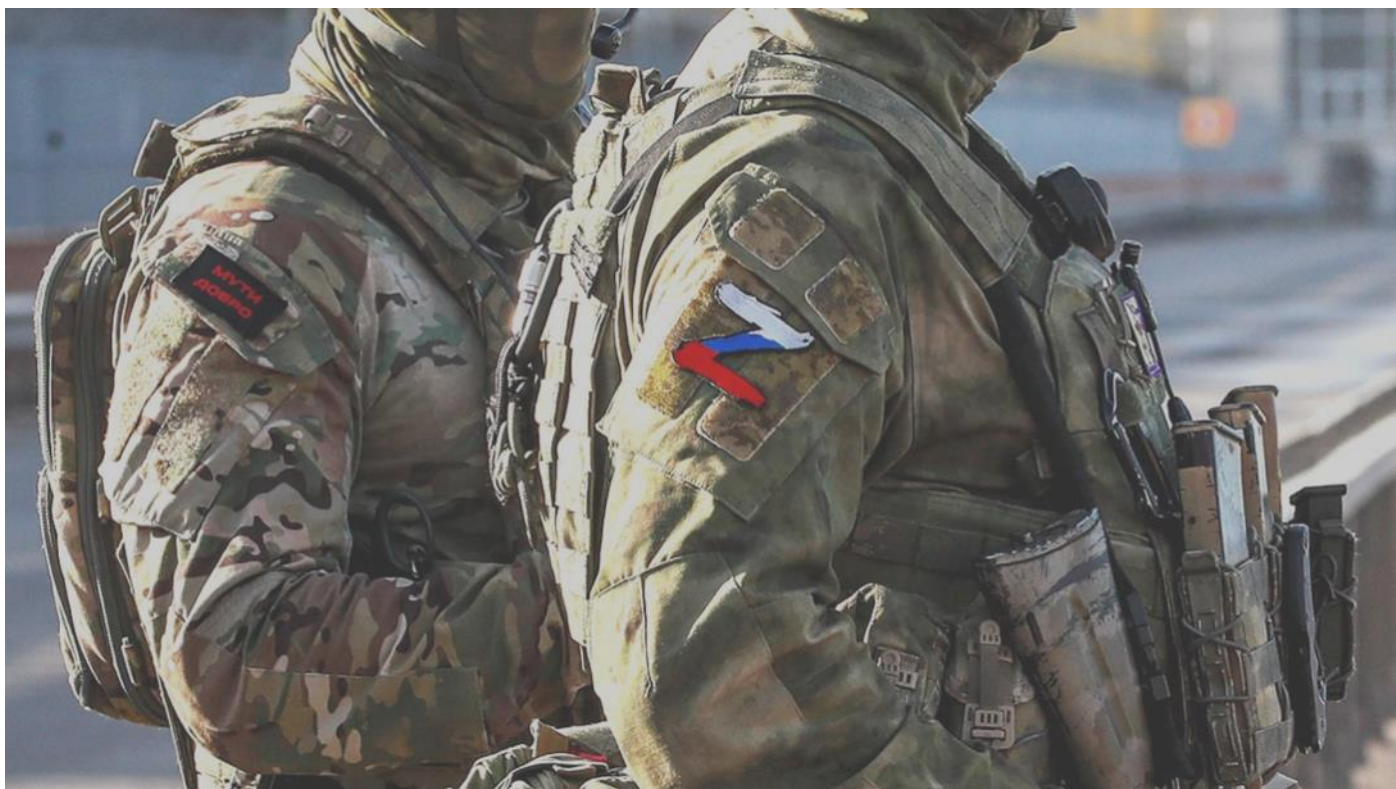
S dalším pokračováním konfliktu bude podle odborníků navíc počet násilníků dál stoupat, což souvisí se stresem, ekonomickými potížemi, nezaměstnaností a traumaty z konfliktu.

„Kvůli válce se zvýšila míra domácího násilí. Lidé, kteří se vrací z válečné zóny, jsou zpravidla velmi traumatizovaní po fyzické i psychické stránce. To vše se promítá do nárůstu trestných činů páchaných na ženách a dětech v rodině,“ popsala pro server The Barents Observer Lilia Vezhevatova, koordinátorka ruské organizace Feministický protiválečný odpor.

Ženská práva v Rusku

Rusko ztrácí na frontě desítky tisíc mužů a další ze země prchají. Roste proto i tlak na ruské ženy, aby neukončovaly svá těhotenství. Přesvědčují je v ulicích, u lékaře i v médiích.

Zákony se navíc staví spíše na stranu veteránů. Podle zjištění nezávislého serveru Vjorstka označil soud účast v boji jako



polehčující okolnost v téměř 90 procentech případů ublížení na zdraví. Nejčastějšími tresty udělovanými válečným veteránům, kteří byli shledáni vinnými z domácího násilí, jsou veřejně prospěšné práce, nebo podmínka.

Už předválečné statistiky přitom ukazují, že se každá pátá žena v Rusku každoročně setkala s domácím násilím. Jen v roce 2018 pak zemřelo rukou násilníků pět tisíc ruských žen.

Ze všech osob, které každoročně zemřou na následky domácího násilí, jich 10 procent připadá na Rusko. Na policii se obrátí jen desetina týraných ruských žen a pouze tři procenta případů se nakonec dostanou k soudu.

Selhání policie je součástí širšího systematického kolapsu ruské vlády při ochraně žen. Tento problém je neúměrně závažný v Rusku, kde státem podporovaná kultura machismu a izolace zničila i to málo ochrany, která přeživším zůstala.

Podobně jako jinde i v Rusku se domácí násilí dotýká lidí bez ohledu na třídu, věk, etnický původ nebo jiné vlastnosti. Může zahrnovat fyzické, sexuální, ekonomické a emocionální zneužívání, které se často opakuje po delší dobu a v nejzávažnějších případech může skončit smrtí. V Rusku se domácího násilí dopouštějí různí členové rodiny a převážnou většinu obětí tvoří ženy, jak shrnula ve svém reportu organizace Humans Right Watch.

„Domácí násilí se ve společnosti rozšiřuje kvůli militarizaci, represím a všeobecné všudypřítomnosti násilí ve společnosti. Zároveň ho politické elity neberou vážně, a naopak prosazují tradiční hodnoty zásadní pro přežití režimu, které řešení problému nadsazují,“ vysvětluje pro Seznam Zprávy Janet Elise Johnsonová, odbornice na ženskou a genderovou studia z americké Brooklyn College.

Zákony, které nechrání

S tím souvisí také postoj Kremlu, který v posledních letech tvrdil, že zneužívání v rodinách by měly řešit rodiny, nikoliv orgány činné v trestním řízení. Rusku se tak například na rozdíl od ostatních postkomunistických zemí v posledních třech desetiletích nepodařilo přijmout žádnou konkrétní nebo komplexní legislativu týkající se domácího násilí.

„Dokonce i většina ostatních autoritářských režimů nějaký zákon kolem domácího násilí přijala. Režim ale dává najevo, že ho to nezajímá,“ vysvětluje Johnsonová. Většina případů domácího násilí, pokud se vůbec k soudům dostane, spadá pod trestný čin ublížení na zdraví bez závažných následků.

Dumou navíc v roce 2017 prošel zákon, který dekriminalizoval některé formy domácího násilí. Pokud totiž podle této legislativy nedojde k ublížení, které vede k hospitalizaci oběti, nestává se trestným činem. Drobné pohmožděniny nebo modřiny tak zákon neřeší. Počet oznámení o domácím násilí na policii se tak po přijetí tohoto zákona snížil téměř o polovinu.

Ruský boj za tradiční hodnoty

Ruská invaze na Ukrajinu je bojem za takzvané tradiční hodnoty a také bojem proti genderové a sexuální rovnosti, píše ve

svém novém odborném článku badatelé z pražského Ústavu mezinárodních vztahů.

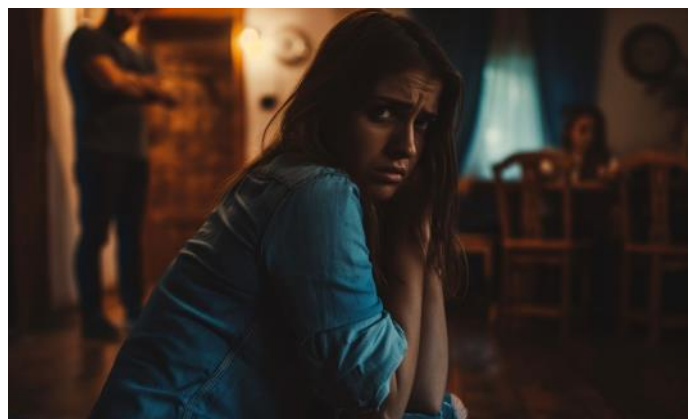
V případě odsouzení pak přesto často pachatelé dostávají pouze nízké pokuty. Slabá právní ochrana žen znamená, že orgány činné v trestním řízení mají jen malou motivaci stíhat podezřelé. Stejně tak staví i oběti do pozice, ve které mají problém vůbec násilí nahlásit. Že ruský režim nad problémem přivírá oči, souhlasí ruská právnička Marianna Muravyevová, která se na Helsinské univerzitě zabývá ženskými právy ve své původní vlasti.

„Klíčové pro Ruskou federaci je také to, že neuznává domácí násilí jako problém práv žen. Takže pro ně nejde o lidská práva. Vnímají to jen jako sociální problém, kdy muž z nižší třídy je trochu agresivní a příliš pije. Jenže to přehlíží rozšíření násilí napříč společností,“ popisuje pro Seznam Zprávy. Genderově podmíněné násilí se ostatně objevuje i na frontě, kde ho ruská armáda používá jako válečnou zbraň už od roku 2014. Rozsah sexuálního násilí souvisejícího s válkou na Ukrajině nicméně dramaticky vzrostl po plnohodnotné ruské invazi.

Důraz na tradiční hodnoty

Prostupnost domácího násilí ruskými zákony vychází z řady důvodů, nejčastěji nicméně experti zmiňují snahu o obranu tradičních hodnot. Proti přijetí účinnějších zákonů se tak vymezili například představitelé pravoslavné církve v čele s patriarchou Kirillem. „Rusko není ze své podstaty patriarchální. Ale v této době se tam neobjevují jiné hlasy. Přední aktivistky musely zemi opustit a čelí stíhání. Režim nutně potřebuje podporu Rusů pro válku a tu rámuje kolem myšlenky, že jde o obranu tradičních hodnot,“ vysvětluje Johnsonová s tím, že ženy jsou nyní ve společnosti vnímané spíše jako podporovatelky mužů bojujících na frontě než jakkoliv jinak.

Feministické organizace, které se zasazují o zlepšení ženských práv v zemi, přitom čelí od začátku války stále sílícím perzekucím. Důraz na obranu tradičních hodnot ve snaze vyhradit se vůči Západu zmiňuje i Muravyevová. „S protizápadním postojem a protizápadní rétorikou pro tradiční hodnoty sice chápou, že domácí násilí a ochrana před ním je důležitá, ale jakákoli zavedená legislativa je vnímána jako prozápadní vliv a oni tak nechtějí vypadat,“ dodává.



Nemohla odejít dřív.

Často slýchávám v širším okolí věty jako „Proč neodejde?“, „Jak v tom může žít?“, „Na mě by šáhl jenom jednou“, apod. Nebo se setkávám s frustrací těch, kteří se snaží pomoci svým kamarádkám/kamarádům (blízkým apod.) a přesto se nedostavuje kýžený výsledek. Domácí násilí je mimo jiné specifické v tom, jak působí zvenku a co se doopravdy děje uvnitř vztahu, za zavřenými dveřmi. Proto bych se ráda podívala na to, z jakých možných důvodů je cesta z domácího násilí spíše trnitá, než snadná.

Do naší poradny přicházejí ženy, které buď domácí násilí zažily již v primární rodině či až v průběhu života. Pokud se s ním setkaly již v dětství, často tento způsob chování vnímají jako normu a ne jako něco nežádoucího a do dospělého života přicházejí vybaveny strategií přežití s násilnou osobou. Ale také přicházejí ženy, které se s domácím násilím setkaly až v partnerském vztahu.

Každý začínající vztah musí být něčím atraktivní a přitažlivý, i ten, ve kterém bude probíhat domácí násilí. Zde lze spatřit syndrom „vařené žaby“, to znamená, že se člověk postupně aklimatizuje na zesilující se změny chování násilného partnera. A tak, jak je postupná a plíživá cesta do hlubin domácího násilí, tak postupná a trpělivá je i cesta ven.

Pojďme se podívat na začátek vztahu a na tenkou hranici mezi zdravým a toxickým vztahem. Pokud by existovalo to „nejhorší možné/společensky tolerované/omluvitelné“ ze zdravého

vztahu a to „nejlepší/společensky tolerované/omluvitelné“ z toho toxického. Zde narážím na to, že každý máme představu o tom, co je to láska, zamilovanost a také, jak tuto představu ovlivňuje společnost (filmy, písničky, pohádky, názory autorit apod.), ve které se vyskytujeme.

Kontrola a „splynutí duší“, jedno tělo, jedna duše, mohou navenek vypadat podobně. Chtění naprosto vše ve svém životě sdílet s druhým, nekriticky ho přijímat a nedávat váhu tomu, co se mi nezdá, nelíbí, s vírou, že to nějak půjde. Začátky vztahu mohou být plné silného náboje, člověk, jakoby z „lásky“ byl živ. A přes tuto optiku je těžké rozpoznat, zda otázka, kde a s kým v určitou dobu jsem a budu, je stesk po mé nepřítomnosti, otázka pozornosti a péče či kontroly. Náhlé překvapení v podobě zjevení se partnera v místě, kde se zrovna nacházím tvářící se jako „náhoda“ či překvapení „z lásky“ a následné více či méně jemné výtky, jak málo jsem nadšená ze setkání, že se

tvářím zvláště, asi jsem měla nějaké „jiné“ plány apod. Díky této manipulaci, při které je situace zcela překroucena, možná se stane i nepřehlednou, se člověk cítí provinile a náhle se slyší, jak se omlouvá a udobřuje si druhého. Hlavní roli zde hraje žárlivost, silné emoce spojené s tím, že svůj čas trávím s lidmi z práce, s přáteli, s původní rodinou. Pokud v této situaci začnu vnímat nepohodlí či divné pocity, jako zpětná vazba může přijít manipulace a citové výčitky říkající: „Špatně jsi mě pochopila, takhle to nebylo“, „Máš je raději než mě!“, „Asi mě nemiluješ.“, „Asi Ti nechybím!“, „Co jsi tam dělala?“, „Jak dlouho se už znáte?“, „Proč mi nepíšeš?“, „Nedělej ze mě idiota!“, „Promiň, mám špatné zkušenosti z předchozího vztahu.“, „Promiň, to proto, že Tě tak miluji.“ apod. Představa, že ten druhý je ten pravý pro mě může vést k tomu,





spěch, aby vypadal v lepším světle, udělá to. Cílem je, aby byl okolím považován za důvěryhodného, příjemného a sympatického člověka, kterému je násilí cizí. Tento druh manipulativního jednání se označuje pojmem „dvojí tvář“. Zjednodušeně řečeno, cílem této strategie je, aby nebylo veřejně odhaleno nežádoucí, násilné chování, které se ve valné většině odehrává za zavřenými dveřmi a byla podpořena iluze, že se jedná o důvěryhodného, nenásilného člověka. Což v důsledku napomáhá k sebezpochybněnému úsudku oběti v momentě, kdy cítí pochybnosti o tom, zda chování partnera je v pořádku. Pokud své pochybnosti chce sdílet s okolím, často získá zpětnou vazbu, něco

že se budu snažit eliminovat zraňující situace, předcházet jim. To znamená, že se začnu stranit situacím, které by z mé vznikající se zkušenosti, mohly být považované za spouštěče nechtěného. Např. se začnu méně stýkat s přáteli, omezím společné firemní akce či se společenských akcí budu zúčastňovat pouze se svým protějškem apod. Zde můžeme spatřovat náznaky sociální izolace, která může vést až tak daleko, že na naléhání partnera přestanu pracovat/studovat, protože nás přeci dobře zajistí a přeje si, abych vytvářela „teplo domova“.

Pokud je partner inteligentnější a vyžaduje všude doprovázení své partnerky, jeho chování může mít instrumentální rysy. Mezi jejími přáteli, rodinou apod. se chová příjemně, ke své partnerce dvorně, pozorně, vstřícně, empaticky, zajímá se, nic není problém. Podobně nápomocný a vstřícný je i k jejímu okolí. Pokud nastane situace, kterou může využít ve svůj pro-

ve smyslu, že má pečujícího a úžasného partnera, zda to tedy jen „špatně nepochopila“ či, že přehání. To vede k myšlence, že pokud je v pořádku on, vidí to i ostatní, tak něco není v pořádku se mnou, možná to špatně vnímám, cítím apod. Zde lze spatřovat již prohlubování mechanismů domácího násilí.

Postupně se mohu dostat až tak daleko, že přestanu chodit ven, jen tam, kam opravdu musím/smím. S nikým se nestýkám, nekomunikuji. Jsem zcela materiálně i emocionálně závislá na tom druhém a pochybuji o svém úsudku i své hodnotě. A na konci tohoto procesu se cítím jako bezvýznamný, zcela neschopný a bezmocný člověk, který je ve svých očích závislý na tom druhém. A vlastně mohu být ještě ráda, že on s takovou nulou vůbec je.

A pak přichází poslední kapka. To něco, co mě podpoří říct: „Stačí!“, „A dost, takhle už ne!“, „Tohle musí skončit!“. Pro každého z nás to bude něco jiného, může to být napadnutí dítěte či vážné zranění vedoucí k hospitalizaci apod. A tohle je jedna z nejdůležitějších fází celého procesu, uvědomění si, že násilné chování již musí skončit. Že byt' nevím, jak z této situace ven, tak budu hledat cestu. Proto nebývá vhodná cesta, v „dobré víře“ nutit oběť domácího násilí do rozhodnutí, na které se necítí, protože je nebude považovat za své, ke změně vnímání situace nedojde a může být vystavena o to většímu nebezpečí ze strany násilného partnera. Proto je poslední kapka tak důležitá. Po ní lze začít pracovat na zajištění bezpečí a postupném rozplétání mechanismů domácího násilí. Nebuďte na to samy, existují organizace jako ROSA – centrum pro ženy, Acorus, Magdalenium, Intervenční centra apod., které Vás podpoří a provedou na cestě z domácího násilí.

Mgr. Kristýna Bordeová

Ženy často slyší manipulace a citové výčitky:

„Špatně jsi mě pochopila, takhle to nebylo,“

„Máš je raději než mě!“

„Asi mě nemiluješ.“

„Asi Ti nechybím!“

„Co jsi tam dělala?“

„Jak dlouho se už znáte?“

„Proč mi nepíšeš“

„Promiň, to proto, že Tě tak miluji.“ apod.

ROSA centrum pro ženy

Akreditované kurzy pro sociální pracovníky

Posouzení rizika eskalace násilí a management rizik – efektivní ochrana oběti domácího násilí I.

Kurz je zaměřen na zvýšení profesních kompetencí pracovníků v oblasti posouzení rizika opakování a eskalace domácího násilí, včetně rizika fatálních útoků. Více na www.rosacentrum.cz/seminare-a-kurzy/

3.10.2024

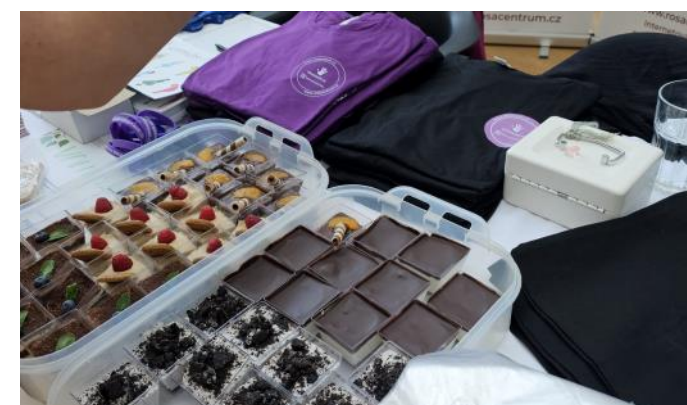
2.200,- Kč

<https://forms.gle/PJQpVT4efygshTLE9>

O našich akreditovaných kurzech se dozvíte více na : <https://www.rosacentrum.cz/seminare-a-kurzy/>



Děkujeme všem zaměstnancům společnosti Deloitte za možnost zúčastnit se Impact Fairu. Díky vaší podpoře jsme vybrali 5 950,- korun na podporu klientek krizového pobytu ROSALIN. Za ženy, kterým pomáháme najít zpět cestu do života bez násilí, moc děkujeme. Pro ženy na krizovém pobytu, kromě poradenství, které jim poskytujeme a pobytu, který je ze zákona bezplatný, potřebujeme občas nakupovat potraviny, poukázky na potraviny, léky, základní oblečení, hygienické potřeby, za dva krizové byty hradíme nájemné, energie, opravy.



S Nadací Vodafone a herečkou Martinou Babišovou jsme byli na Mezinárodním filmovém festivalu Karlovy Vary. V pátek 5. 7. proběhla ve Vodafone CZ zóně promítání krátkého filmu Visitor s Martinou Babišovou v hlavní roli. A na ní navazova beseda o domácím násilí se sociálními pracovníci ROSA centrum pro ženy a aplikaci Bright Sky, která pomáhá jeho obětem.

Hledáme nové kolegyně pro službu Krizová pomoc

ROSA – centrum pro ženy hledá novou kolegyni pro sociální službu ROSALIN centrum komplexní krizové pomoci pro ženy oběti domácího násilí na Praze 2. Náplň práce: telefonická krizová intervence na lince 800 60 50 80, psychosociální a sociálně- právní poradenství obětem domácího násilí, krizová intervence a podpora klientek na poskytovací službě. Jde o práci na 12ti hodinové směny v nonstop režimu (37,5 hodiny týdně). Nástup říjen/ listopad 2024 . Pracovní smlouvu nabízíme zatím na dobu určitou.



Jaké znalosti a dovednosti požadujeme: Podmínkou je vysokoškolské vzdělání (VŠ, VOŠ) a odborná způsobilost dle §110 zákona 108 o soc. službách (tedy pouze obory sociální práce, sociální pedagogiky, sociální a humanitární práce, sociálně právní činnosti, charitní a sociální činnosti). Požadujeme samostatnost, spolehlivost, zároveň schopnost práce v týmu, schopnost spolupracovat, komunikovat, empatii.

Výhodou bude, pokud : Upřednostníme uchazečky s praxí v oblasti sociální práce, výcvikem v krizové nebo telefonické krizové intervenci a prací s oběťmi domácího násilí.

Co nabízíme: Vzdělávání zaměstnanců, supervize, 4 sickdays. Nástupní hrubá mzda pro režim 24/7 denní/noční v rozmezí 39-42 tisíc korun měsíčně, plus příplatky za noční směny, víkendy, svátky.

Strukturovaný životopis a motivační dopis můžete zaslat i přímo na :
info@rosacentrum.cz

Podpořte pomoc obětem domácího násilí



pošlete dárcovskou SMS ve tvaru :

DMS ROSA 30

DMS ROSA 60

DMS ROSA 90

nebo **DMS ROSA 190**

na telefonní číslo **87 777**

Cena SMS je 30,60, 90 nebo 190 Kč a ROSA centrum pro ženy obdrží z této částky 29, 59,89 nebo 189 Kč

ROSA - centrum pro ženy můžete také podpořit přímou platbou na dárcovský účet: 2848609349/0800

Na pomoc obětem domácího násilí můžete přispět i platbou prostřednictvím QR kódu. Částka je určena na podporu azylového domu ROSA. Děkujeme.



www.rosacentrum.cz/donace



ROSA - centrum pro ženy, z.s . WEB WWW.ROSACENTRUM.CZ, FB @rosacentrum.cz IG: rosacentrum
 Hlavní e-mail: info@rosacentrum.cz, E-mailové poradenství: poradna@rosacentrum.cz, azylový dům azyl@rosacentrum.cz. (Ostatní e-maily jsou ve tvaru: jmeno.prijmeni@rosacentrum.cz)
 Bezplatná krizová linka 800 60 50 80, Poradna 241 432 466, vedoucí azylového domu 736 739 467

Newsletter ROSA vydává: ROSA - centrum pro ženy, z.s., ročník XXVI, číslo 3, září2024.

ďakční rada: Mgr. Martina Hronová, Marie Vavroňová, Zdena Prokopová, PhDr. Jiří Vavroň

Kontakt, objednání, odhlášení zpravodaje: info@rosacentrum.cz

Re-